

# **NOLLVISION GER ÖKAD KONKURRENSKRAFT**

– BASINDUSTRINS INVESTERINGAR  
I BÄTTRE ARBETSMILJÖ, HÄLSA OCH  
SÄKERHET



INDUSTRI  
ARBETSGIVARNA

## Rapportförfattare



Mikael Rehnberg

Arbetsmiljöexpert och utbildare,

Bättre arbetsmiljö AB

[mikael@battrearbetsmiljo.nu](mailto:mikael@battrearbetsmiljo.nu)



Robert Persson Asplund

Doktorand & forskare, Linköping universitet

Chefpsykolog, Avonova Sverige AB

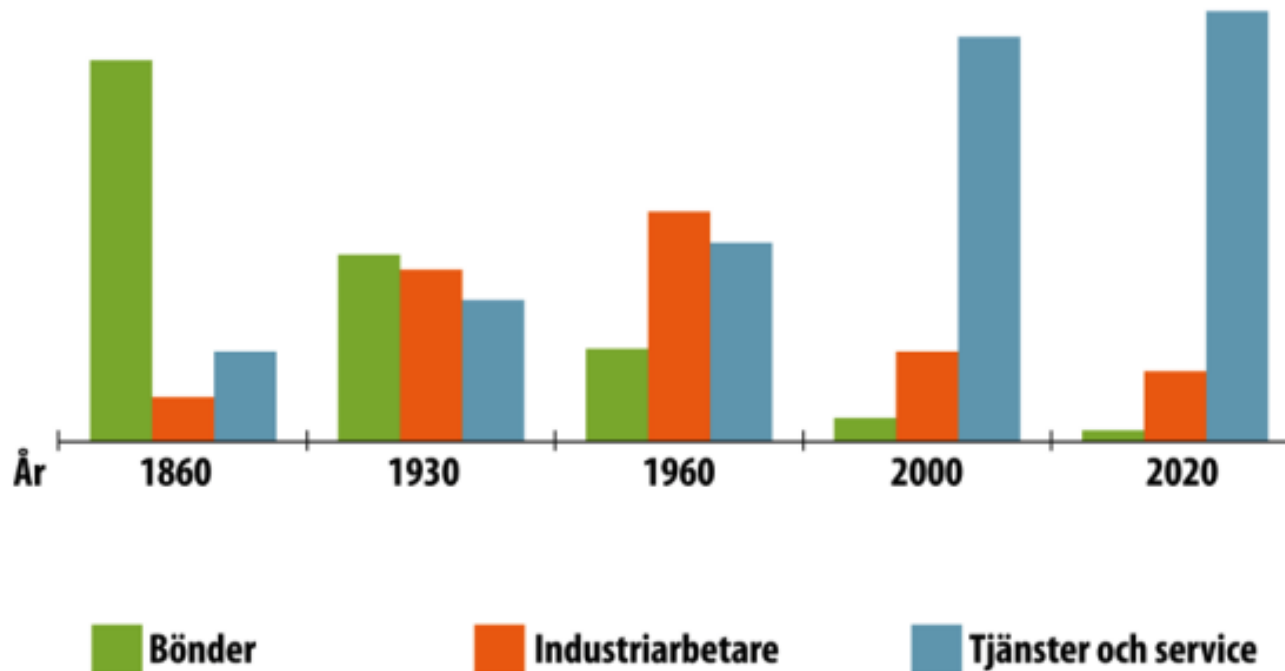
[robert.persson.asplund@liu.se](mailto:robert.persson.asplund@liu.se)

## Syfte och avgränsningar

- Tydliggöra **sambandet mellan investeringar** i det hälsofrämjande och förebyggande arbetsmiljö och säkerhetskulturarbetet och **lönsamhet, produktivitet och konkurrenskraft** inom basindustrin.
- Intervjuat forskare samt **nyckelpersoner från ett antal industriföretag**, som alla bedriver ett förebyggande systematiskt arbetsmiljöarbete om hur de ser på sambandet mellan investeringar i bättre arbetsmiljö, hälsa och säkerhet och lönsamhet, produktivitet och konkurrenskraft.
- Ej heltäckande redovisning av alla existerande välgjorda studier utan främst att utgöra en **inspirationskälla och ett kunskapsstöd** i linje med Industriarbetsgivarnas arbete med nollvisionen för olyckor och ohälsa inom industrin.



## Ett arbetsliv i förändring



**Bild 1** visar hur antalet anställda ur ett tidsperspektiv har och enligt prognoser kommer att förändras i olika arbetsmarknadssektorer. Källa: Diagrammet presenterades av professor Bo Dahlbom på tre inspirationsseminarium för Partsrådet under februari 2012.

# Arbetslivets förändringar och arbetsmiljöbegreppets utveckling går hand i hand

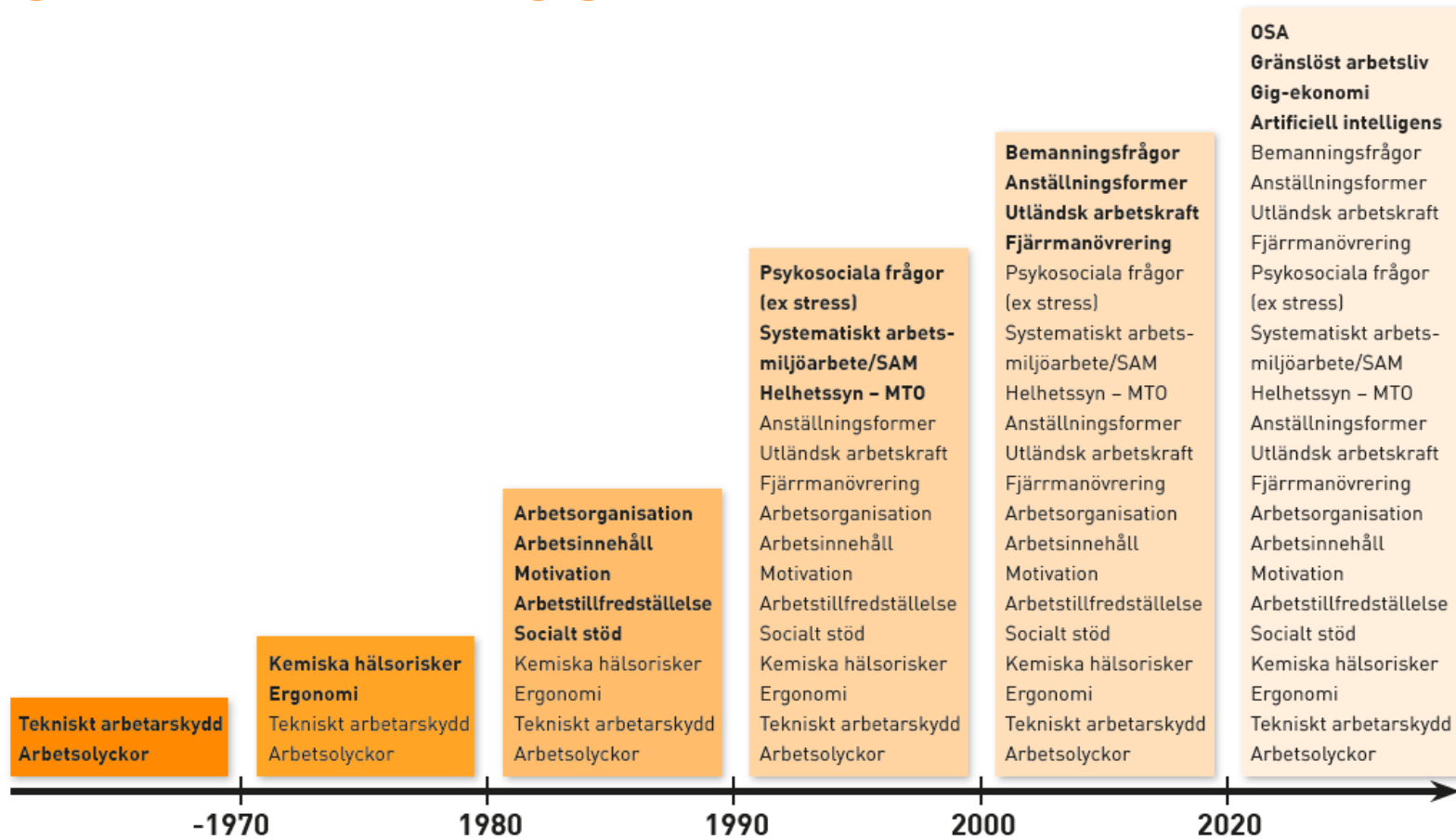
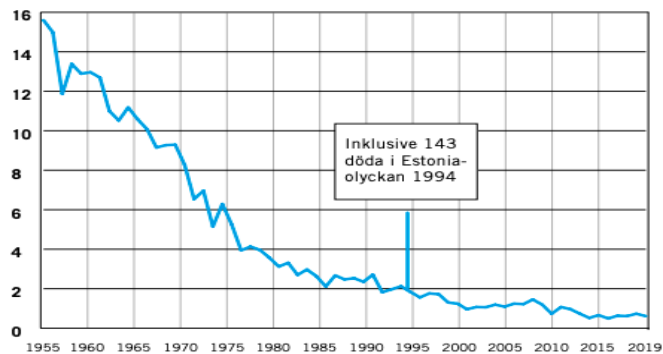


Bild 1. Arbetsmiljöfrågornas utveckling

# Konsekvenser av brister i arbetsmiljö, hälsa och säkerhet

## Olycksfall

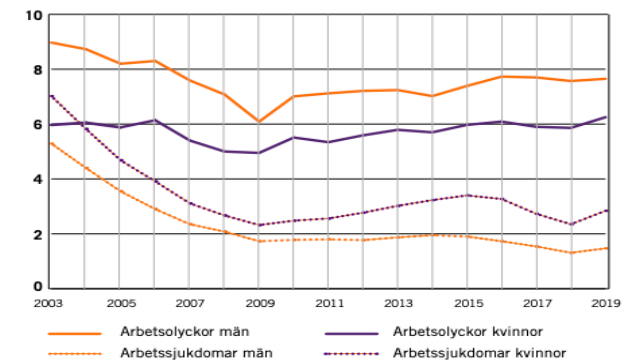
**Figur 13.** Antal arbetsolyckor med dödlig utgång per 100 000 arbetstagare 1955 – 2019.



Källa: Arbetsmiljöverket (ISA) och Statistiska centralbyrån (RAMS)

## Arbets- och belastningsskador

**Figur 2.** Anmälda arbetsolyckor med sjukfrånvaro och arbetssjukdomar per 1 000 sysselsatta 2003–2019. Preliminär statistik. Arbetstagare och egenföretagare.



Källa: Arbetsmiljöverket (ISA), Statistiska centralbyrån (AKU)

## Psykisk ohälsa

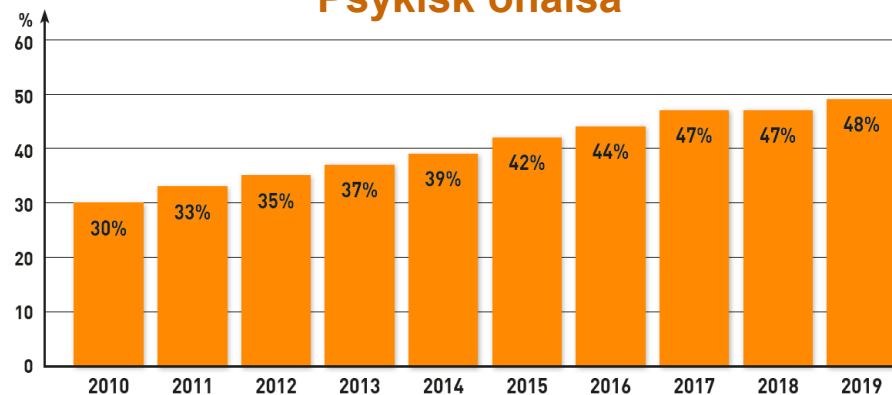


Bild 2. Andel sjukskrivningar som beror på psykisk ohälsa 2010–2019 (enligt Försäkringskassan och Skandia)

## Omfattande kostnader pga brister i arbetsmiljö, hälsa och säkerhet

### För samhället:

- Ca **4 procent** av världens årliga BNP beräknas gå förlorad på grund av arbetsrelaterad ohälsa och olycksfall i arbetet (International Labour Office, 2012).
- Ca **476 miljarder euro**, enligt European Agency for Safety and Health at Work.
- Ca **44 miljarder kronor** för **belastningsskador, t.ex. ryggbesvär** 2019 (inkl, kostnader för insatser, sjukvård, läkemedel o.s.v; Försäkringskassan, 2019)
- Ca **64 miljarder kronor** för **psykisk ohälsa** år 2019 uppgå till (Försäkringskassan, 2019; Skandia, 2019).

### För företagen:

- **Sjukfrånvaro (korttids- & långtidsfrånvaro):**
  - **23,7 miljarder kr** i sjuklönekostnader under 2018 (Ekonomifakta, 2020).
  - Genomsnittskostnaden per anställd, **11 000 kr** för de första 14 sjukdagarna (beräknat på medianlönen 2019, 31 700 kr).
- **Personalomsättning:**
  - Brister i arbetsmiljö kan vara en orsak till att anställda söker eller byter arbete.
  - Kostnader **upp emot 900 000 kr** för avveckling av den som slutar, nyrekrytering, introduktion och inskolning av nyanställd (Johanson & Johrén, 2007).
- **Produktionsbortfall:**

## Produktionsbortfall

- Produktionsbortfallet vid arbetsolycksfall utgör ungefär **två tredjedelar** av den totala kostnaden (Dorman, 2000; Stewart et al., 2003).
- Exempel på kostnader som ingår i produktionsbortfallet:
  - Sjuknärvaro, nedsatt arbetsförmåga
  - Produktionsstopp, reparation och ersättning
  - Vitesbelopp/skadestånd
  - Rekrytering och upplärning av vikarier/nyanställda
  - Oro och lägre motivation från övriga anställda
- Svensk studie visade på ett genomsnittligt produktionsbortfall på 5,8–7,5 timmar per anställd och vecka (Lohela-Karlsson et al., 2015).
- Motsvarande produktionsbortfall inom industrin skulle innebära cirka 65 miljoner arbetstimmar per år eller cirka 36 000 årsheltidsanställda inom industrin (SCB, 2019).



2/3

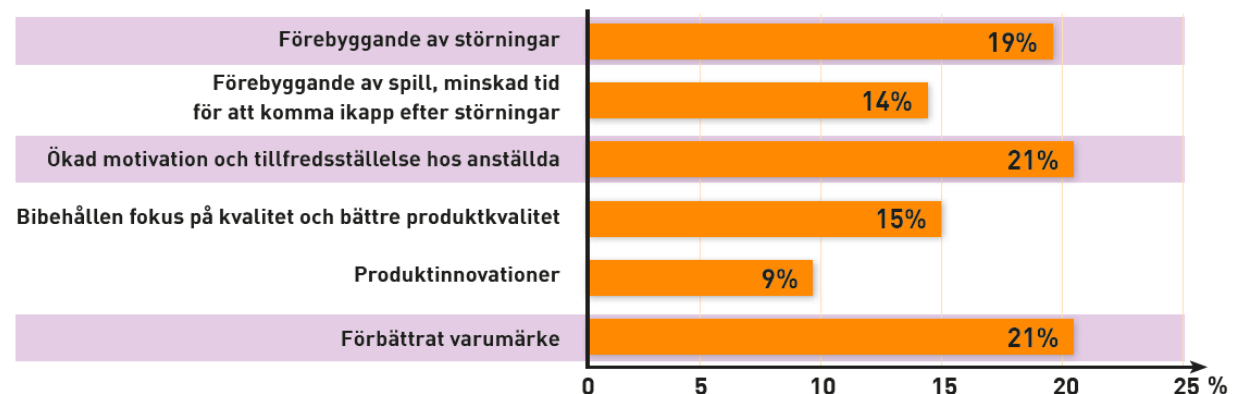
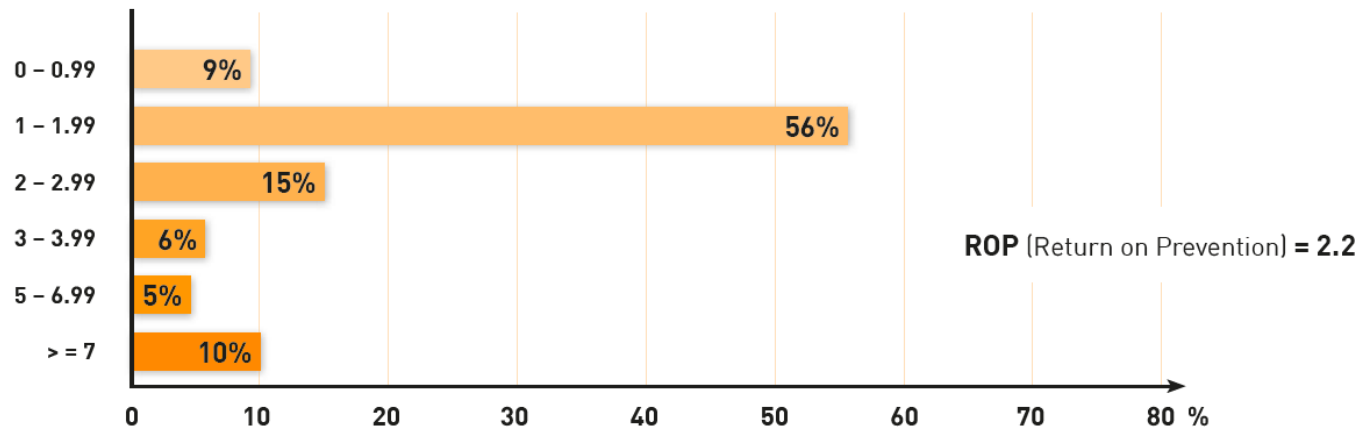
**5,8–7,5** timmar/vecka  
och anställd

**65 miljoner**  
**arbetstimmar** per år  
eller cirka **36 000**  
**årsheltidsanställda**  
inom industrin



**Kan investeringar i arbetsmiljö, säkerhet och hälsa vara lönsamt för företag inom industri?**

## Kan investeringar i arbetsmiljö, säkerhet och hälsa vara lönsamt för företag inom industri?



## Vinnarna av Koop Award (arbetsmiljö, hälsa & säkerhet) vs. genomsnittlig aktieutveckling (S&P 500, USA)

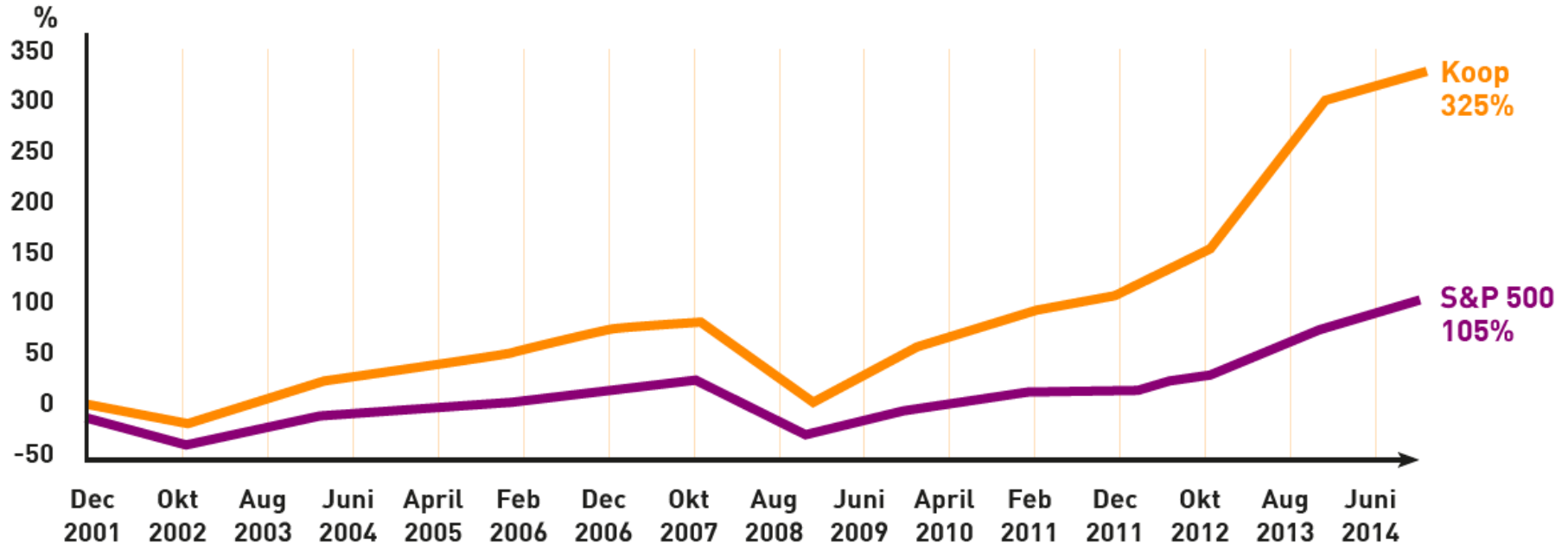


BILD 7. Genomsnittliga aktieutvecklingen i företag som vunnit Koop Award, jämfört med den allmänna aktieutvecklingen (S&P 500).

## Fem gånger större vinstmarginal i proaktiva företag

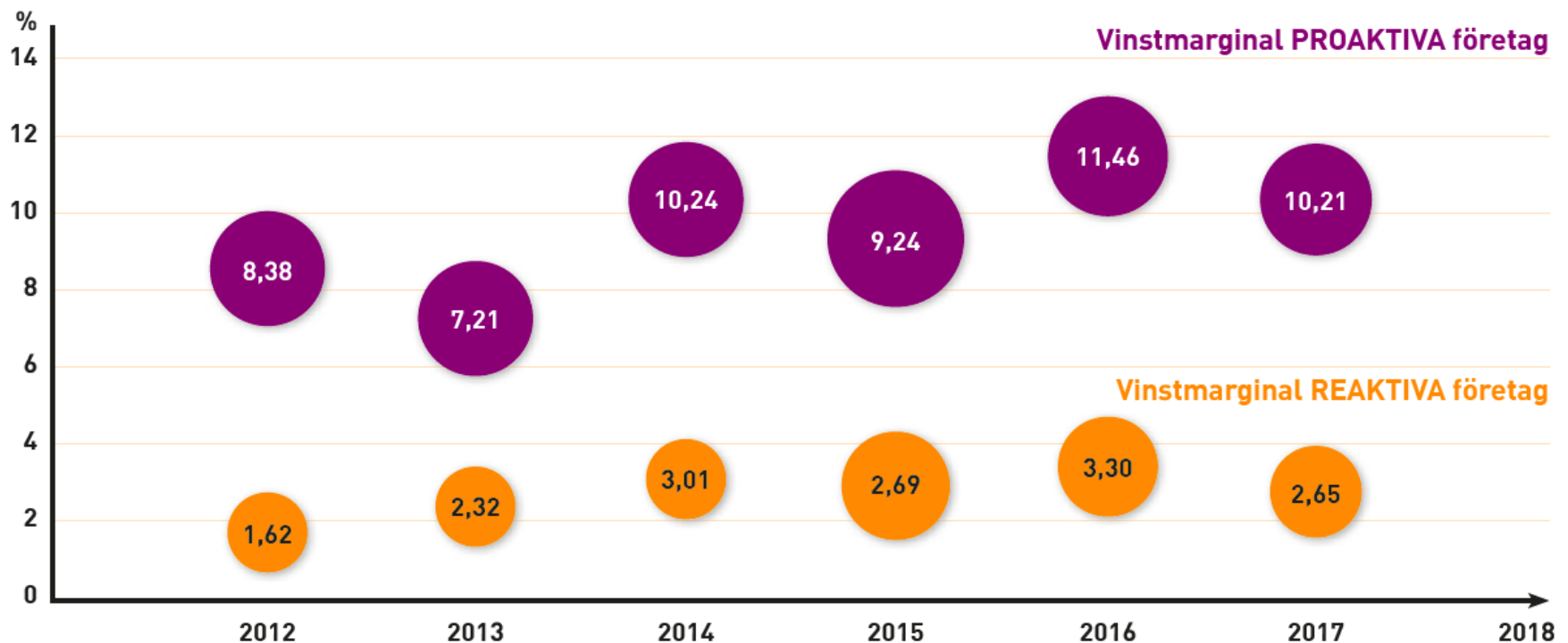


BILD 8. Genomsnittlig vinstmarginal i proaktiva respektive reaktiva företag.

300+ företag, merparten inom tillverkningsindustrin, med totalt 90 000 anställda som var kunder till Avonova Hälsa AB under perioden 2012–2018.

# Kan investeringar i fysisk arbetsmiljö och säkerhet vara lönsamt för företag?



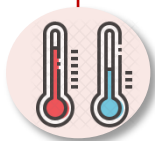
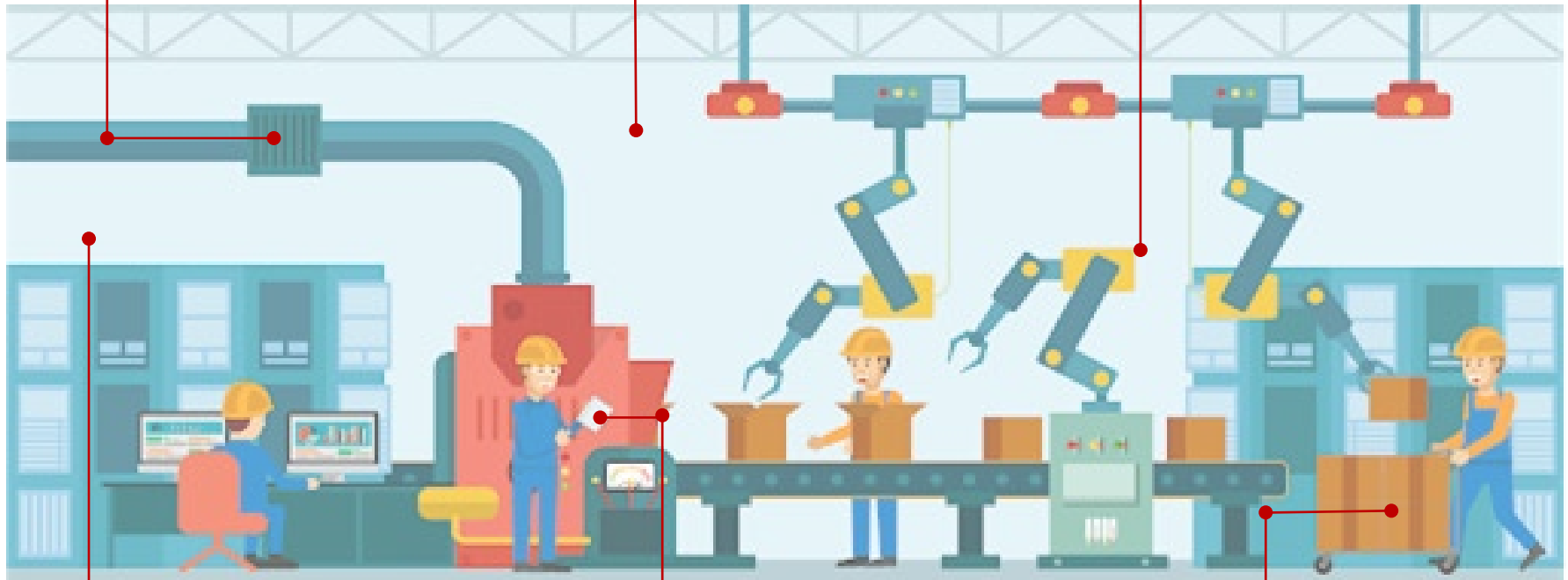
Produktivitetsökning på **8-11%** till följd av bättre luftkvalitet



Ljusexponering under arbetstid, **46 minuter** mer sömn per natt



Upp till **66%** minskning av arbetsprestation i bullriga miljöer



**10%** minskning av prestation vid både 30°C och 15°C jämfört med 21-23°C

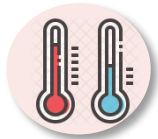


Säkerhetsfokuserat ledarskap minskar risken för **tillbud, olycksfall och produktionsstopp**



Bättre ergonomi produktivitetsökning med **3-5%**

## Investeringskalkyl



**10%** minskning av prestation vid både 30°C och 15°C jämfört med 21-23°C



Produktivitetssökning på **8-11%** till följd av bättre luftkvalitet



Upp till **66%** minskning av arbetsprestation i bullriga miljöer

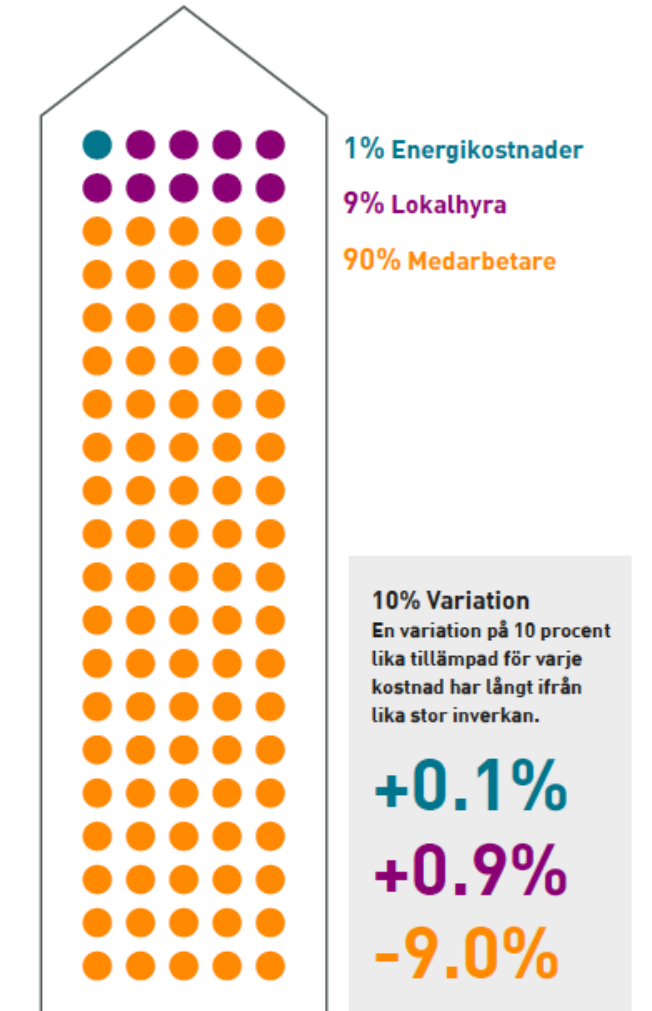


Bild 10: Räkneexempel.  
Typiska driftskostnader tjänsteföretag.

## Kan investeringar i organisatorisk och social arbetsmiljö vara lönsamt för företag?



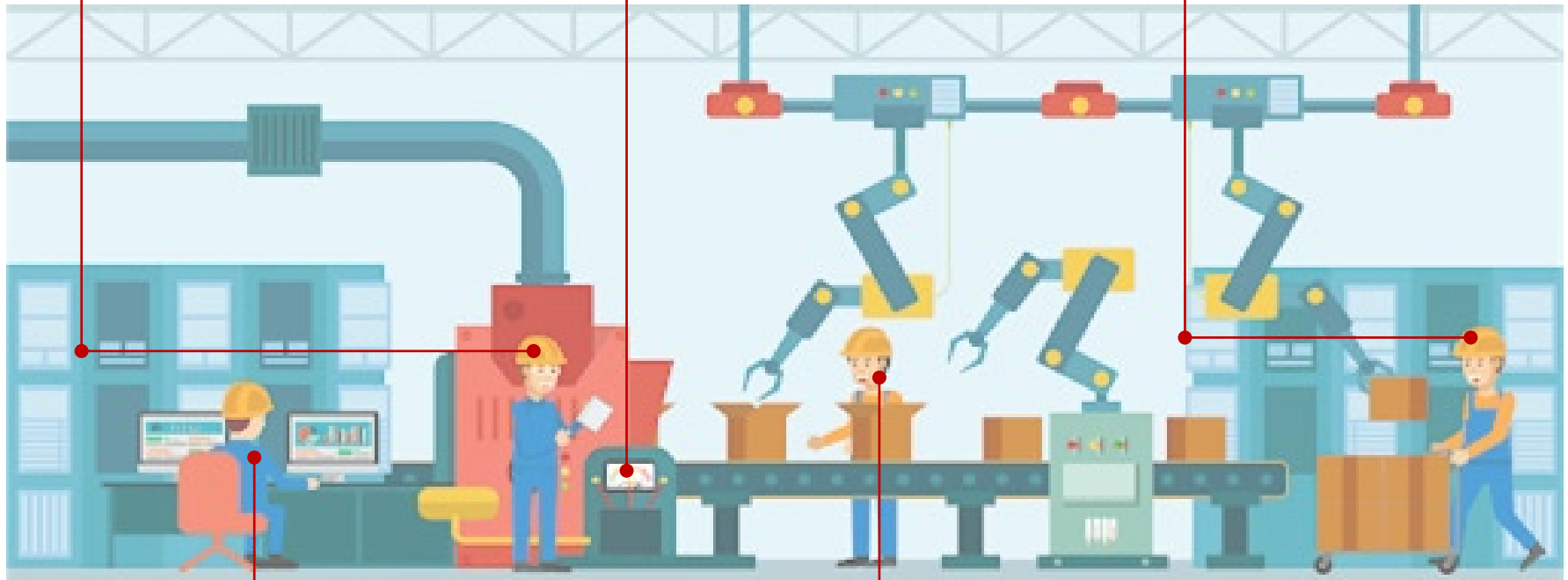
Icke-stödjande ledarskap, **1,54 gånger** högre kostnader för sjukfrånvaro och sjuknärvaro



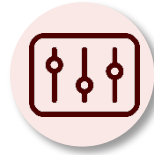
Hög arbetsbelastning, höga krav och låg kontroll ökar **sjukfrånvaron med 10-20%**



Hög arbetsrelaterad stress, produktionsbortfall bortfall på minst **9%**

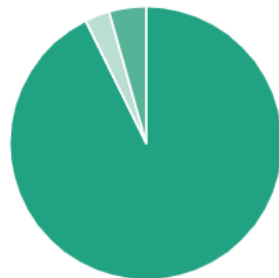


Konflikter, mobbing och trakasserier, högre risk för **ohälsa, sjukfrånvaro och sjuknärvaro**



Kontroll och inflytande, **högre arbetsprestation samt lägre sjukfrånvaro och personalomsättning**

# Vad kostar den stressrelaterade ohälsan i ditt företag (År 1)?



Kostnad för lång sjukfrånvaro

**920 000 kr**

Kostnad för kort sjukfrånvaro

**1 400 000 kr**

Total kostnad för stressrelaterad ohälsa

**31 600 000 kr**

Antal timmar förlorade

**72 000**

Antal heltider förlorade

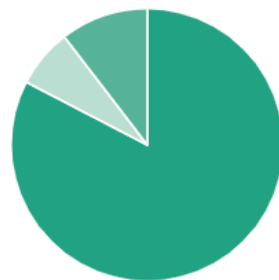
**41**

Värde av produktionsbortfall

**29 300 000 kr**



## Vad kostar den stressrelaterade ohälsan i ditt företag (År 2)?



Kostnad för lång sjukfrånvaro

**920 000 kr**

Kostnad för kort sjukfrånvaro

**1 400 000 kr**

Total kostnad för stressrelaterad ohälsa

**13 300 000 kr**

Antal timmar förlorade

**30 000**

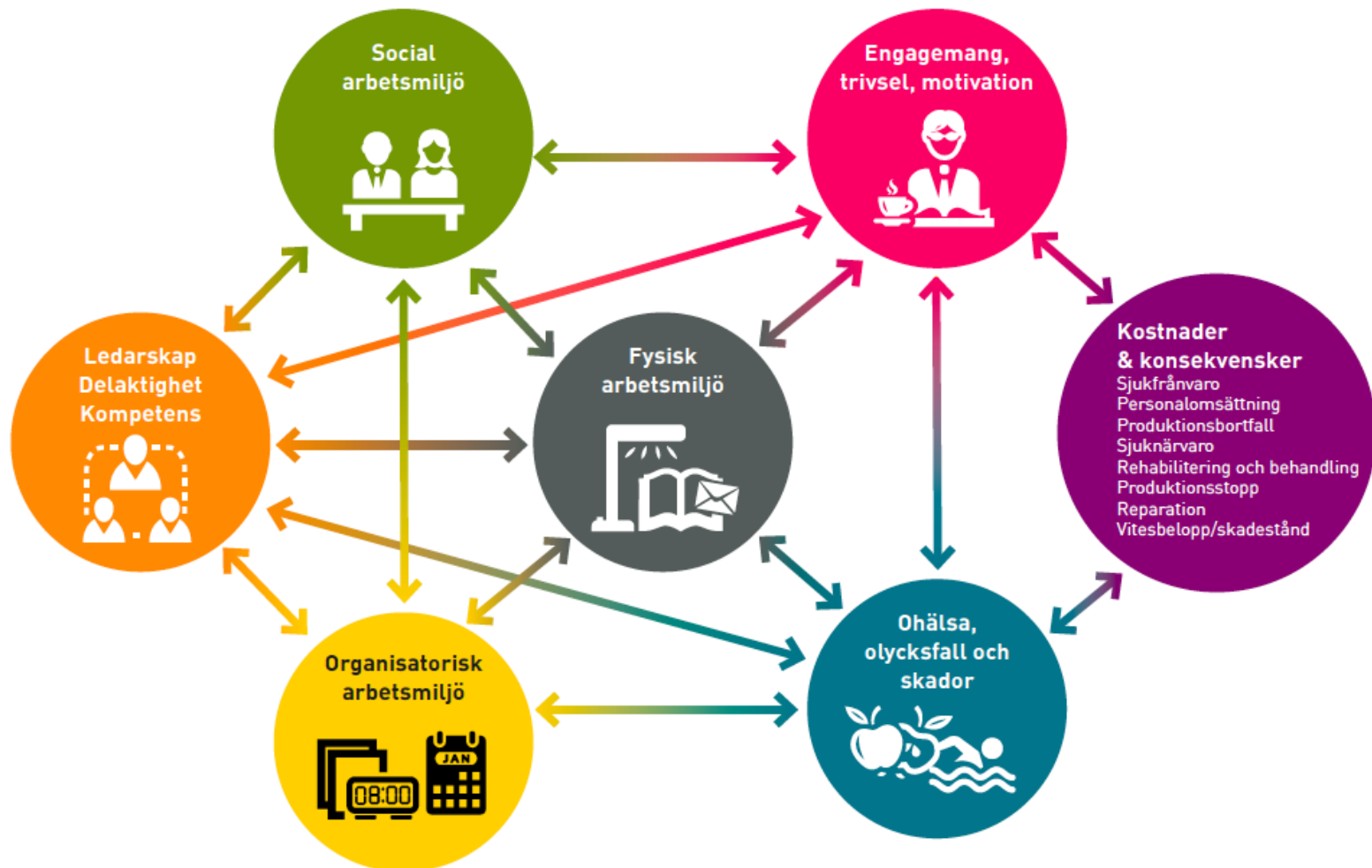
Antal heltider förlorade

**18**

Värde av produktionsbortfall

**11 000 000 kr**

# Förutsättningar för att arbetet med arbetsmiljö, hälsa och säkerhet ska bli lönsamt



## Sammanfattning

- Ett arbetsliv i förändring – **från fysisk till mentalt** krävande arbete på 100 år.
- **Omfattande kostnader** för företagen p.g.a. brister i arbetsmiljö, hälsa och säkerhet. Lejonparten utgörs av **dolda kostnader** i form av **produktionsbortfall (2/3)**.
- Investeringar i arbetsmiljö, hälsa och säkerhet **ÄR lönsamt** för företag inom industri.
- För att arbetet med arbetsmiljö, hälsa och säkerhet ska bli lönsamt krävs:
  - **Ledarskap**
  - **Delaktighet**
  - **Kompetens**



INDUSTRI  
ARBETSGIVARNA