

MAJ 2026



# Ekonomiska läget i basindustrin

# EKONOMISKA LÄGET I BASINDUSTRIN

En rapportserie från Industriarbetsgivarna

MAJ 2026



## Innehållsförteckning

Fortsatta utmaningar .....	2
Tendens till stagflation .....	4
Produktionen i basindustrin .....	6
Lönsamheten pressad .....	10
Blandade signaler från indikatorer .....	13
Sysselsättningen i basindustrin .....	16
Sammanfattning .....	18

### Fortsatta utmaningar

Under de senaste åren har basindustrin haft det tufft. Mellan 2019 och 2025 har produktionen i basindustrin enligt PVI backat med över 10 procent. Nedgången har varit bred, men störst i stål och metallindustrin. Även 2026 inleddes svagt med fall i produktionen med 4 procent mellan fjärde kvartalet 2025 och första kvartalet 2026. På ett år hade produktionen minskat med drygt 4 procent, i skogsindustrin var fallet hela 10 procent. Nedgången i stål- och metallindustrin var 3,8 procent. Kapacitetsutnyttjandet är nu lågt i branschen, i skogsindustrin ligger det runt 80 procent och i stål och metallindustrin på cirka 85 procent. Även förädlingsvärdena i löpande priser har fallit tillbaka under senare år.

Basindustrins branscher pressas av bristande efterfrågan samt stigande och höga kostnader. En förstärkning av kronan har också varit till nackdel för den exportintensiva industrin. Efterfrågan har backat i viktiga handelsländer som Tyskland och Storbritannien, liksom i viktiga leverantörsbranscher som maskin-, fordon- och byggindustrin. I Konjunkturinstitutets barometer från april angav majoriteten av företagen i alla basindustrins branscher att just efterfrågan var den faktor som främst begränsade produktionen. Lönsamheten i framförallt skogsindustrin bedöms som mycket dålig.

Blickar man framåt finns det lite gröna skott bland indikatorerna. Positivt är att produktionen i en del av de branscher som efterfrågar basindustrins produkter inte längre backar. Ett exempel är bostadsinvesteringar i Sverige som förefaller öka något, men från mycket låga nivåer. Produktionen i tysk samt svensk fordonsindustri rör sig mer sidledes, medan produktionen i tysk samt svensk maskinindustri tyvärr fortsatt att backa i början av 2026.

Dessa produktionsdata sträcker sig dock fram till mars, alltså precis när kriget i Mellanöstern hade brutit ut. Indikatorerna från april bör dock vara mer baserade på det nya läget. Dessa visar att basindustrins användare ser lite olika på framtiden. Svensk fordonsindustrin är mer positiv om framtida produktion medan maskinindustrin är något mindre positiv. Orderingången hos användarna i EU av stål- och metall rör sig snarast sidledes på nivåer som indikerar oförändrat läge.

Stämningläget och orderläget ser hyfsat bra ut i stål- och metallindustrin och produktionen väntas öka. Produktionen i denna bransch har dock fallit rejält under senare år. Sker en vändning är detta därmed från mycket låga nivåer. I skogsindustrin är stämningläget däremot svagt och produktionen väntas de kommande månaderna backa. Företagen anser att orderstockarna är för små och färdigvarulagren för stora.

Det globala läget har återigen förvärrats med ett nytt krig i Mellanöstern. Mycket tyder på att den förväntade återhämtningen därmed kommer tappa fart. Basindustrins företag kan väntas drabbas både direkt och indirekt som viktig underleverantör till andra branscher. Vår tidigare bedömning var att förädlingsvärdet i basindustrin skulle öka svagt i år och även nästa år. Sannolikt kan prognosen för i år behöva justeras ned. Återstår att se med hur mycket, vilket bland annat beror på hur länge krisen varar, hur omfattande skadorna på produktionsanläggningar i Mellanöstern blir och hur den ekonomiska politiken anpassas till det nya läget.

År av fallande produktion har medfört att varslen i basindustrin stigit. I det nya läget finns risk för ytterligare varsel framöver.

### **Basindustrin – en räntekänslig industri som exporterar det mesta**

Basindustrin består av gruvindustrin, trävaru-, massa- och pappersindustrin, stål- och metallindustrin samt delar av industrin för andra icke-metalliska mineralprodukter (även kallat jord- och stenvaruindustrin). Det förädlingsvärde som direkt och indirekt skapades till följd av slutlig efterfrågan på basindustrins produkter, uppgick under 2023 till cirka 220 miljarder kronor. Detta motsvarade cirka 3,6 procent av Sveriges totala förädlingsvärde och 20 procent av industrins totala förädlingsvärde.

Basindustrin ligger i många fall tidigt i värdekedjan och är underleverantör till exempelvis bygg-, maskin-, metall- och bilindustrin. Det finns därmed en nära koppling mellan utvecklingen i basindustrin och dessa industrier samt även handel i stort. Globalt används cirka 75 procent av allt stål inom global teknikindustri och resten går till byggsektorn.

Sveriges basindustri är i stor utsträckning beroende av den globala ekonomin, då 94 procent av produktionen går på export. Cirka 54 procent av basindustrins export går till länder i Europeiska unionen och Tyskland är en av våra viktigaste handelspartners med en exportandel på 14 procent.

Basindustrins produktion är kapitalintensiv. Användarna i sin tur gör omfattande och dyra investeringar i till exempel fastigheter, produktionsanläggningar, broar, maskiner och tunga fordon. Även hushållen gör stora investeringar i produkter som baseras på material från basindustrin, till exempel i form av boende eller fordon. Då det handlar om stora belopp både för företag och hushåll styrs efterfrågan i stor omfattning av ränteläget, förmögenhetsutvecklingen, framtidsförväntningar och osäkerhet.

## Tendens till stagflation

Efter en pandemi, krig i Ukraina, snabbt stigande inflation och räntor samt ett handelskrig har ett krig i Mellanöstern brutit ut. Nya stora utmaningar fortsätter alltså att dyka upp på världsekonomens scen. Framtidsutsikterna är återigen mycket svåra att överblicka. Även denna gång står vi inför ett antal mer eller mindre dåliga scenarier för den framtida ekonomiska utvecklingen. I dagsläget har vi redan passerat ett scenario där kriget avslutas snabbt och där konsekvenserna av kriget på infrastruktur i området, handel med mera blir begränsade. Ovissheten är dock stor kring hur produktionskapaciteten i Mellanöstern har påverkats. Vissa hävdar att Qatar behöver minst två år för att återuppbygga sin produktion och infrastruktur för naturgas. En del hävdar att det för närvarande ser bättre ut för oljeproduktionen i Persiska viken och att återuppbyggnaden där endast väntas ta några veckor. Andra anser att även detta kommer att ta ett antal år. I Iran har massiva bombningar skett även av industrianläggningar i stort. Vad det kommer få för inverkan på regionen är svårt att sja om. Mycket som är oklart alltså.

Diagram 1. Stigande oljepris



I dagsläget är det stopp av frakt i Hormuzsundet vilket medfört att priserna på framför allt olja men även exempelvis naturgas stigit kraftigt (se diagram 1). Oljepriset är nu cirka 70 procent högre än i

inledningen av 2026. Även priset på naturgas (LNG) har stigit med runt 70 procent under året.

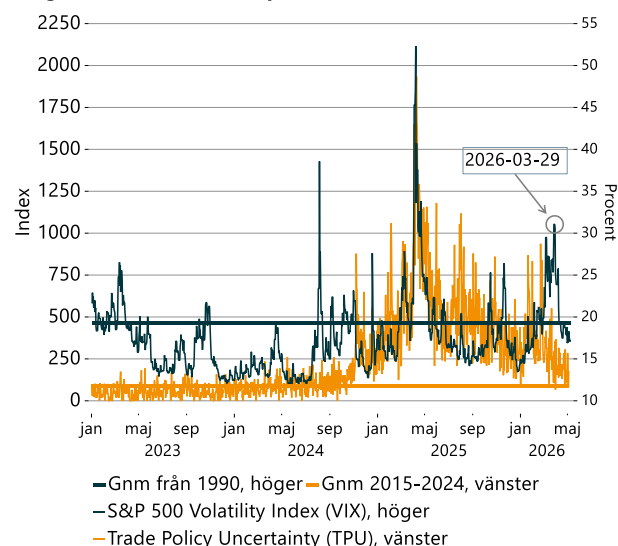
Terminsprissättningen på olja indikerar att priserna förväntas falla tillbaka, men förbli klart högre än nivåerna i början av året.

Det har varit stora kast i olika osäkerhetsmått. Osäkerheten kring handelspolitiken, som fångas i måttet "Trade Policy Uncertainty (TPU)", har minskat från de höga nivåerna som rådde i februari och befinner sig nu på en nivå som är ungefär i linje med det historiska genomsnittet (se diagram 2).

Det så kallade VIX-indexet, som mäter förväntad volatilitet på USA-börsen och ses som en indikator på oro och stress på marknaden, steg brant i slutet av mars men har sedan minskat.

På aktiemarknaderna har utvecklingen varit mycket volatil. Kurserna föll brant i mars för att sedan återhämta sig en del i april. På räntemarknaderna har räntorna sammantaget stigit.

Diagram 2. Volatila mått på osäkerhet



Stoppade leveranser, stigande energipriser, volatil aktiepriser, höjda räntor och en ökad osäkerhet väntas medföra att efterfrågan generellt och därmed produktionen hålls tillbaka. Sannolikt kommer den återhämtning som inleddes i Sverige i slutet av 2025 tappa fart (se diagram 3). Förra året ökade BNP med cirka 1,5 procent och bedömningen

## EKONOMISKA LÄGET I BASINDUSTRIN

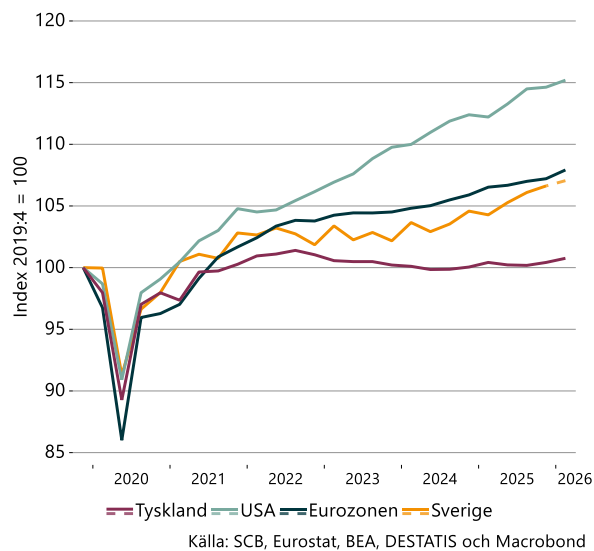
Maj 2026



i februari var att tillväxten i år skulle öka och uppgå till 3 procent. Givet utvecklingen bedöms denna prognos vara väl hög. Dessutom tyder BNP-indikatorn på att BNP ökade med svaga 1,6 procent i årstakt första kvartalet i år.

kortsiktiga problemen med stigande kostnader samt långsiktigt bli mer självförsörjande på energi. Det är viktigt att finanspolitiken utformas så att den inte driver på inflationen och motverkar penningpolitiken.

Diagram 3. BNP-utveckling



Stigande priser och svagare produktion innebär att vi återigen drabbats av en negativ utbudsschock. Huruvida det blir ett allvarligt stagflationsscenario är i dagsläget dock oklart. Det beror på hur länge konflikten varar och hur produktionskapaciteten påverkas i området. Vid stagflation minskar utrymmet för centralbanker att stötta realekonomin. I stället blir fokus att verka för att inflationsimpulserna i resten av ekonomin från exempelvis stigande energipriser inte blir för omfattande. I ett sådant scenario hålls återhämtningen tillbaka ytterligare.

I det nya läget har centralbanker som Riksbanken, ECB och FED valt att lämna räntorna oförändrade vid sina senaste penningpolitiska möten. Om krisen drar ut på tiden och inflationstrycket ökar är det sannolikt att centralbankerna börjar strama åt penningpolitiken.

EU och Sverige förbereder sig samtidigt att stötta den ekonomiska utvecklingen med olika finanspolitiska stödpaket. Kommissionen har exempelvis lanserat åtgärder för att lösa de

## Produktionen i basindustrin

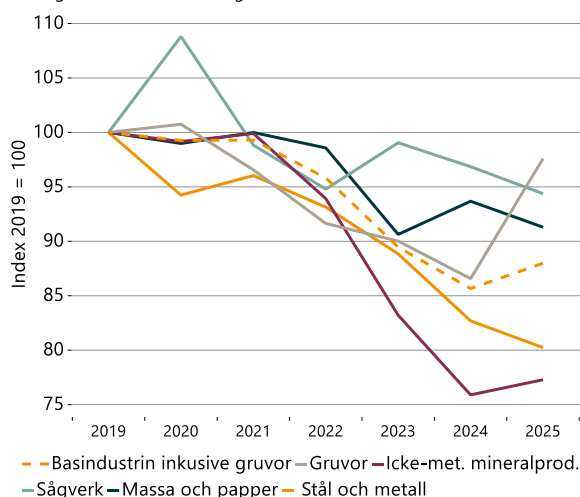
### År av fallande produktion

Det mesta av det som basindustrin producerar går på export (94 %). Cirka 54 procent av exporten går till euroområdet och Tyskland är industrins största exportland (14 %). En mycket svag utveckling i Tyskland och i viss utsträckning euroområdet har därför drabbat industrin hårt (se diagram 3). Produktionen i basindustrin har backat med över 10 procent sedan 2019 enligt PVI, produktionsvärdeindex. Nedgången har varit bred, men de olika delarna av basindustrin har påverkats mer eller mindre hårt. Fram till 2025 har stål- och metallindustrin drabbats extra hårt (se diagram 4).

Under 2025 steg produktionen sammantaget i basindustrin. Ökningen drevs främst av att produktionen i gruvindustrin ökade (se diagram 4). I stål- och metallindustrin liksom i skogsindustrin backade produktionen. Exklusive gruvorna föll produktionen sammantaget svagt.

**Diagram 4. Fallande volymer i basindustrin**

Säsongsrensats, kalenderkorrigerat



Att produktionen i gruvindustrin steg förklaras främst av en återgång av produktionen efter att den 2024 hölls tillbaka av ett antal långa och stora produktionsstopp samt av leveransproblem på Malmbanan. Under 2025 blev det färre störningar och uppehåll i produktionen jämfört med 2024 och produktionen ökade. Nya gruvheter medförde

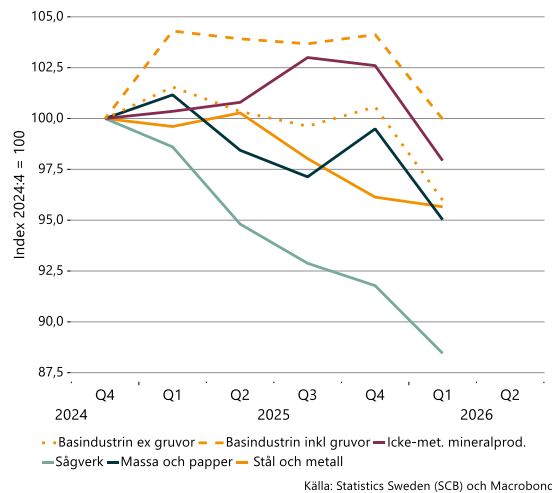
dessutom att produktionen av exempelvis zink, silver och bly kunde öka.

### Svag inledning på 2026

Även inledningen av 2026 började mycket svagt för basindustrin med stora tapp i produktionen. I januari sjönk produktionen kraftigt i alla basindustrins branscher, förutom i gruvindustrin. I februari och mars skedde en viss återhämtning i delar av basindustrin, men i stål- och metallindustrin fortsatte nedgången.

**Diagram 5. Svag inledning på 2026**

Volym, säsongsrensats, kalenderkorrigerat



Månadsdata kan dock vara hackig varför det är av värde att titta på data med lägre frekvens. Kvartalsdata visar att produktionen i basindustrin sammantaget föll med 4 procent mellan fjärde kvartalet 2025 och första kvartalet 2026. Exklusive gruvorna var nedgången något större (4,6 procent). Av diagram 5 framgår att nedgången var bred.

Jämfört med första kvartalet förra året hade basindustrins produktion minskat med drygt 4 procent. I skogsindustrin var fallet hela 10 procent medan det uppgick till 3,8 procent i stål- och metallindustrin.

### Fallande kapacitetsutnyttjande

Lägre produktion har medfört att kapacitetsutnyttjandet har fallit och numera är lågt i basindustrin (se diagram 6). Kapacitetsutnyttjandet mäter hur mycket av ett företags

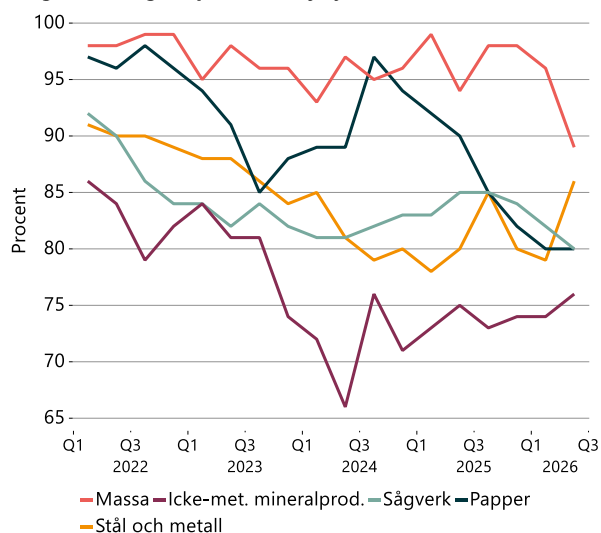
## EKONOMISKA LÄGET I BASINDUSTRIN

Maj 2026

produktionskapacitet som faktiskt används. Ett värde mindre än hundra procent indikerar att man skulle kunna producera mer utan nya investeringar. Särskilt lågt är kapacitetsutnyttjandet i industrin för andra icke-metalliska mineraliska produkter (produktion baserat på mineralämnen som cement, kalk, gips, betong, glas, keramik, tegel och porslin).

I skogsindustrin var kapacitetsutnyttjandet runt 80 procent i april och i stål- och metallindustrin var det cirka 85 procent.

Diagram 6. Lågt kapacitetsutnyttjande



Källa: KI och Macrobond

### Bristande efterfrågan

Den svaga utvecklingen i basindustrin under senare år är kopplat till de chocker som träffat global ekonomi som stigande inflation och räntor, handelshinder samt ökad osäkerhet kopplat till den geo- och handelspolitiska situationen. Chockerna har dämpat efterfrågan på basindustrins produkter.

Även strukturella problem framför allt i Europa och i Tyskland dit en stor del av exporten går och en starkare kronkurs har dämpat efterfrågan.

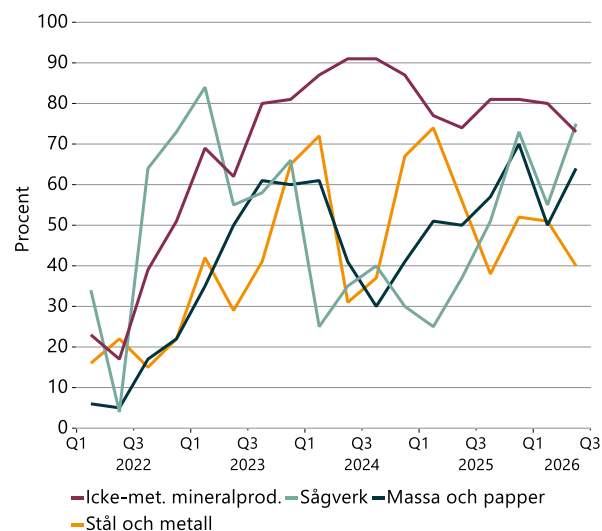
Stål- och metallindustrin har dessutom drabbats hårt av en omfattande och ofta subventionerad global överkapacitet. När färre kinesiska varor exporteras till den amerikanska marknaden ökade exporten till EU. Även massa- och pappersindustrin

har drabbats av en överkapacitet på marknaden drivet av stora kinesiska investeringar.

Problem med bristande efterfrågan framgår bland annat av Konjunkturinstitutets barometer (se diagram 7). Under en längre tid har företagen angett att det som håller tillbaka produktionen främst är bristande efterfrågan. I skogsindustrin var dock bristande material och/eller utrustning den dominerande begränsningen av produktionen under 2024 och första hälften av 2025.

I barometer från april angav majoriteten av företagen i alla basindustrins branscher att just efterfrågan var den faktor som främst begränsade produktionen. Drygt 70 procent av sågverksföretagen och företagen inom industrin för andra icke-metalliska mineraliska produkter lyfte problem med svag efterfrågan. Bilden bekräftas också av exempelvis skogsföretagens senaste kvartalsrapporter där efterfrågan anges vara sval. Även inom stål- och metallindustrin anses detta vara en begränsning men i denna industri har allt fler lyft brist på material som en begränsning.

Diagram 7. Produktionen begränsas av låg efterfrågan



Källa: KI och Macrobond

### Omvärdsefterfrågan central

Som tidigare nämnts är exporten vital för basindustrin. Handelskriget som inleddes 2025, efter att den nya amerikanska administrationen tillträdde, är en faktor som haft en negativ inverkan

## EKONOMISKA LÄGET I BASINDUSTRIN

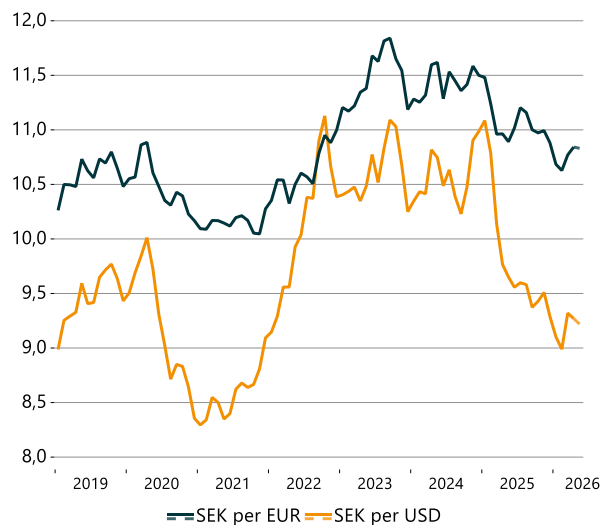
Maj 2026

på exporten i stort. Tyskland är alltså vår största handelspartner och basindustrins exportvärde dit minskade mellan 2024 och 2025 med cirka 5,5 procent (3,1 miljarder kronor). Nedgången i exporten drevs, förutom av det senaste årets osäkra och nya handelspolitiska läge, av fortsatta utmaningar i tysk ekonomi. Främst var det stål- och metallindustrins och skogsindustrins export till Tyskland som föll.

Det totala exportvärdet till USA minskade med cirka 6 procent (1,2 miljarder) mellan 2024 och 2025. Under 2025 gick därmed 5,1 procent av basindustrins export dit vilket var en viss minskning från 2024. I stålindustrin, där tullarna var som högst, minskade exportvärdet till USA med så mycket som 20,4 procent.<sup>1</sup>

Nedgången beror dels på att tullarna sannolikt lett till att svenska varor blivit dyrare för amerikanska kunder. Dels har den ökade osäkerhet dämpat efterfrågan även i USA. Därtill har efterfrågan i USA och värdet av exporten dit hållits tillbaka av att kronan mellan 2024 och 2025 stärkts med cirka 7 procent mot dollarn (se diagram 8). Kronan stärktes även mot euron (cirka 3 procent) vilket också dämpat exporten till Tyskland och EU. Företagens finansiella rapporter visar också på en bred konsensus om att valutan har haft en tydligt negativ påverkan på resultaten.

Diagram 8. Starkare krona



Källa: Macrobond Financial AB

### Svag efterfrågan i värdekedjan

Den svaga efterfrågan kan bland annat kopplas till en under lång tid fallande produktion i två av basindustrins viktiga huvudleverantörer: maskin- och fordonsindustrin (se diagram 9 och 10).<sup>2</sup> Av diagrammen framgår att sambandet är starkt mellan svensk stål- och metallproduktion och produktionen i maskin- och fordonsindustrin både i Sverige och Tyskland. I tysk maskin- och fordonsindustri låg produktionen sammantaget relativt stabilt under 2025. Produktionen i svensk stål- och metallindustri fortsatte dock att falla även under 2025. Under 2026 har produktionen i tysk samt svensk maskinindustri dock tyvärr backat. Fordonsindustri rör sig mer sidledes.

<sup>1</sup> Läs mer om exporten i vår senaste exportrapport: [Basindustrins export 2026](#)

<sup>2</sup> För att lättare se sambanden har svenska data jämnats ut.

## EKONOMISKA LÄGET I BASINDUSTRIN

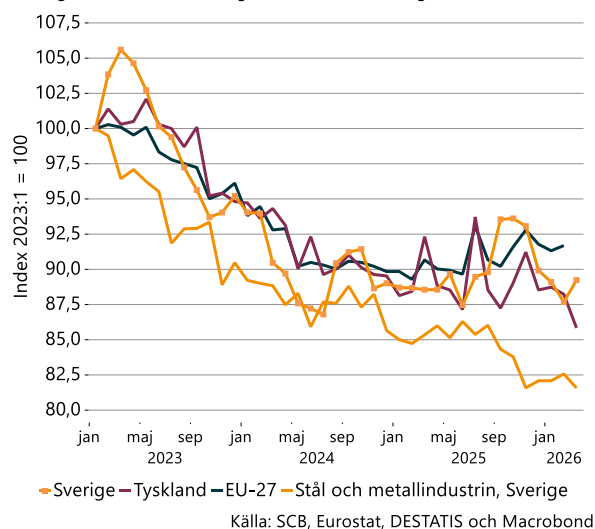
Maj 2026



INDUSTRI  
ARBETSGIVARNA

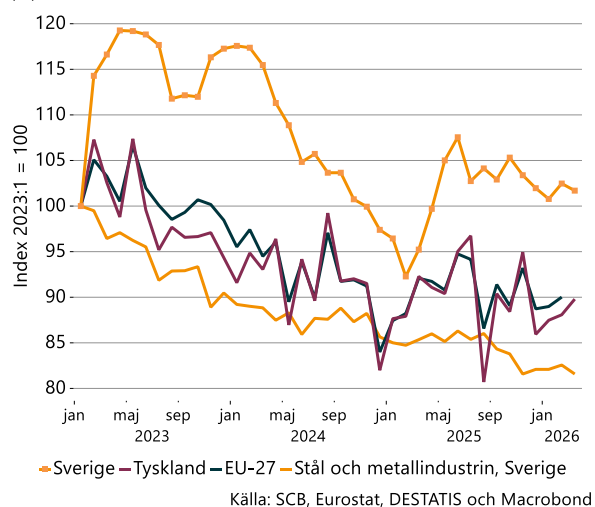
**Diagram 9. Produktionen i maskinindustrin**

Säsongsrensats, kalenderkorrigerat och 3-månaders glidande medelvärde



**Diagram 10. Produktionen i fordonsindustrin**

Säsongsrensats, kalenderkorrigerat och 3-månaders glidande medelvärde (sv)

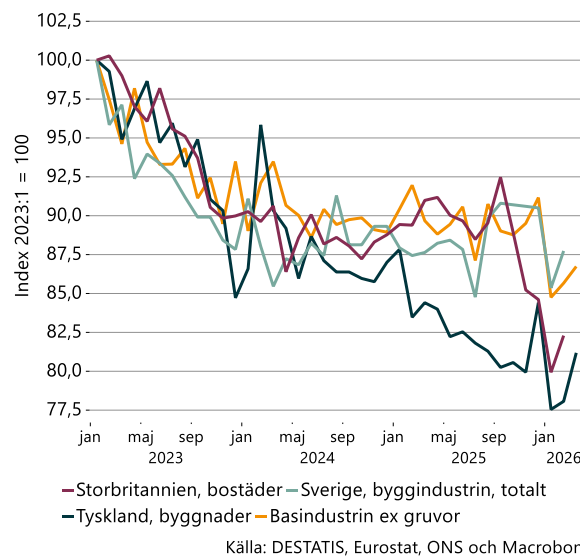


En annan bransch som är viktig för stål- och metallindustrin liksom för övriga delar av basindustrin är byggindustrin. Som tidigare nämnts är Tyskland vår största handelspartner. Näst störst är Storbritannien, framför allt drivet av en stor export från skogsindustrin dit. För skogsindustrin är bostadsinvesteringar av särskilt stor betydelse.

Diagram 11 visar ett tydligt samband mellan basindustrins produktion och utvecklingen i byggindustrin både i Sverige, Tyskland och Storbritannien. I Sverige planade produktionen i byggindustrin ut under 2025 medan nedgången

fortsatte i Tyskland och Storbritannien. En viss återhämtning har skett sedan årsskiftet.

**Diagram 11. Produktion i byggindustrin**



## Lönsamheten pressad

För att få mer av en helhetsbild av läget i en bransch är det dessutom viktigt att veta hur prisutvecklingen varit på de produkter som säljs, vilka kostnader som industrin har haft för sina insatsvaror, transporter, anställda med mera. Ett mått som försöker sammanfatta detta är förädlingsvärdet, ett mått där kostnaderna för insatsvaror är borträknade. Måttet beräknas både i löpande och fasta priser.

Förädlingsvärdet i löpande priser visar det faktiska ekonomiska värdet i kronor. Förädlingsvärdet mätt i fasta priser visar den reala utvecklingen och är ett slags volymmått.<sup>3</sup> Syftet med att ta fram värdet i fasta priser är att kunna analysera om värdeförändringar beror på förändringar i priser och/eller förändringar i volym.

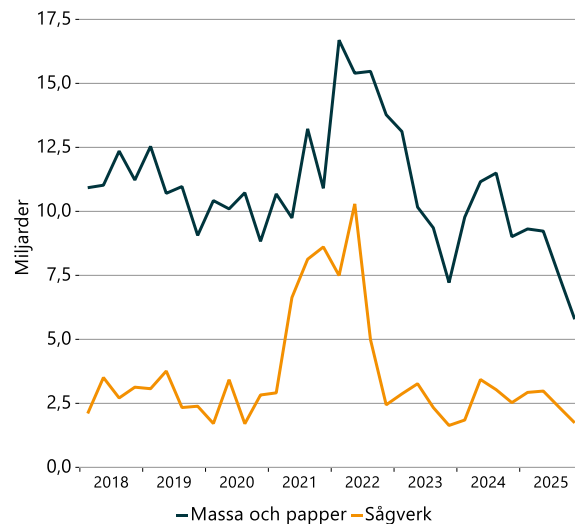
Man måste dock tolka dessa data i stort och speciellt för enskilda branscher med försiktighet. Speciellt under senare år då det varit väldigt stora kast i försäljningspriser och kostnader. Hög volatilitet kan försvåra möjligheten att fånga en korrekt bild av prisutvecklingen vid insamlingen av data. Det är därför tveksamt om dessa data ger en korrekt bild av de faktiska svängningarna mellan kvartal och år, speciellt utvecklingen av förädlingsvärdet i fasta priser. Data bedöms dock ge viss information om utvecklingen av trenderna.

Av diagram 4 ovan framgår att produktionen i skogsindustrin och framför allt sågverken inte utvecklades fullt lika svagt volymmässigt som övriga delar av basindustrin mellan 2019 och 2025, mätt med produktionsvärdeindex, PVI. Utvecklingen av förädlingsvärdet i löpande priser och fasta priser är betydligt mer volatil.

Diagram 12 visar att skogsindustrins förädlingsvärde i löpande priser ökade kraftigt under pandemin. Uppgången drevs bland annat av hög efterfrågan kopplat till ett ökat hemmafokus, stora

bostadsinvesteringar och omfattande e-handel. Av diagrammet framgår också att förädlingsvärdena har fallit tillbaka över tid.

Diagram 12. Förädlingsvärde löpande priser



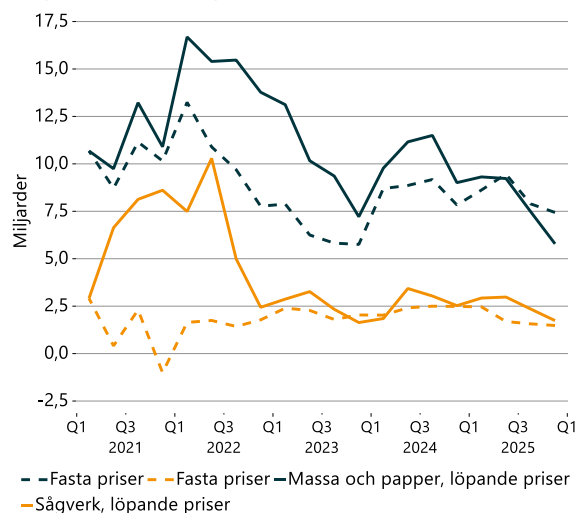
Källa: NR/SCB och Macrobond

Diagram 13 visar att sågverkens förädlingsvärde i löpande priser ökade betydligt mer än volymerna under pandemiåren. Utvecklingen av volymerna ser dock inte helt rimlig ut, men att värdena steg mer än volymerna är dock sannolikt givet annan information som finns tillgänglig. Att värdet stiger mer än volymerna är i linje med att försäljningspriserna ökat kraftigt medan insatsvarupriserna och andra produktionskostnader som energikostnader stigit betydligt långsammare. Tolkningen är också i linje med prisutvecklingen som visas i diagram 14.

<sup>3</sup> Förädlingsvärde i fasta priser = Produktion i fasta priser – Insatsförbrukning i fasta priser. Produktion deflateras med ett

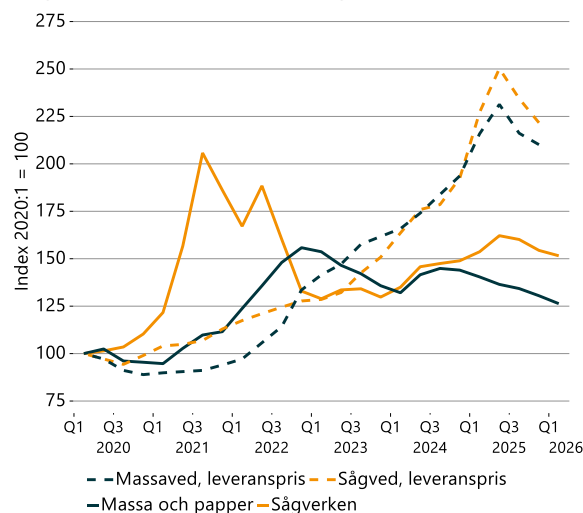
produktionsprisindex och insatsförbrukning deflateras med ett insatsprisindex.

Diagram 13. Förädlingsvärde löpande och fasta priser



Källa: NR/SCB och Macrobond

Diagram 14. Producentpriser i skogsindustrin



Källa: SCB, Skogsstyrelsen och Macrobond

Från inledningen av 2023 ändrades sågverkens situation markant och förädlingsvärdet i löpande priser rasade tillbaka. De löpande och fasta priserna har sedan dess legat mer lika och inte varit fullt lika volatila. Fallande försäljningspriser, stigande kostnader på energi och kraftigt ökade priser på industrins insatsvaror som timmer är en förklaring till det fallande förädlingsvärdet i löpande priser. Bland annat ökade leveranspriset på sågved markant i jämförelse med sågverkens producentpriser (se diagram 15). Prisökningarna på timmer följde delvis av att restriktioner på rysk skogsråvara infördes när Ryssland anföll Ukraina. Restriktionerna minskade utbudet från Ryssland globalt samtidigt som det var en allmän brist på skogsråvara. Sverige påverkades dock inte direkt utan mer indirekt då Sverige gjorde sig oberoende av rysk vedråvara för mer än tjugo år sedan.

Förädlingsvärdet i massa- och pappersindustrin ökade också snabbt 2021 i löpande priser (se diagram 13). Värdet toppade första kvartalet 2022 för att därefter falla tillbaka. I slutet av 2025 var nivåerna till och med lägre än 2018. Nedgången förklaras både av lägre volymer och lägre försäljningspriser samt stigande kostnader på insatsvaror som massaved (se diagram 13 och 14).

Massa- och pappersindustrin har också mötts av en svag efterfrågan, framförallt i Europa. Massaföretagen mötte därtill en allmän marknadsosäkerhet till följd av handelshinder.

I stål- och metallindustrin, där volymen mätt i PVI avtagit enligt diagram 4, har även förädlingsvärdet sjunkit sedan 2019 (se diagram 15). Detta tyder på att det faktiskt har varit en nedgång i volymerna kopplat till lägre efterfrågan.

Förädlingsvärdet i löpande priser har dock fallit mindre än i fasta priser. Prisdata visar samtidigt att producentpriserna sammantaget har stigit under perioden på stål och metall. Under 2025 hade stora företag inom branschen samtidigt lägre kostnader än året innan, vilket delvis berodde på kostnadsbesparingsprogram men kan även bero på lägre insatskostnader. Utvecklingen pekar på att pris- och kostnadsutvecklingen i stål- och metallindustrin varit mer gynnsam än i skogsindustrin.

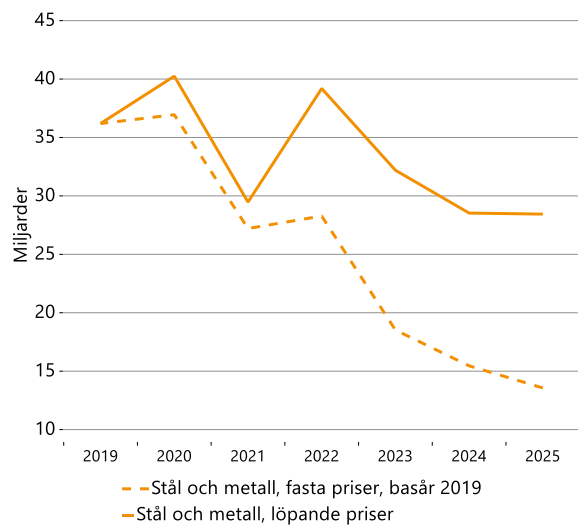
## EKONOMISKA LÄGET I BASINDUSTRIN

Maj 2026



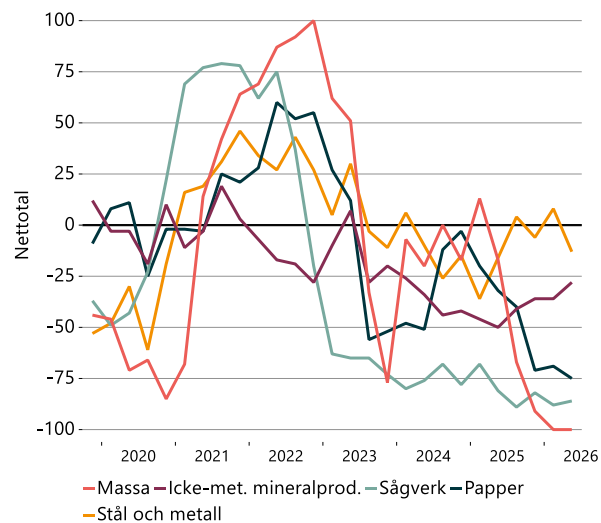
INDUSTRI  
ARBETSGIVARNA

Diagram 15. Förädlingsvärde i löpande och fasta priser



Källa: SCB och Macrobond

Diagram 16. Lönsamheten bedöms som mycket dålig



Källa: KI och Macrobond

### Lönsamheten bedöms vara dålig

En indikator på den ekonomiska situationen i branschen är företagens bedömning av lönsamheten i Konjunkturinstitutets barometer (se diagram 16). Negativa värden indikerar att lönsamheten bedöms vara dålig.

I linje med de fallande förädlingsvärdena har synen på lönsamheten blivit allt mer negativ i skogsindustrin. I massaindustrin förefaller alla svarande förnärvarande anse att läget är dåligt.

I stål- och metallindustrin har synen på lönsamheten varit bättre än i skogsindustrin. I den senaste mätningen i april var indikatorn för lönsamheten svagt negativt.

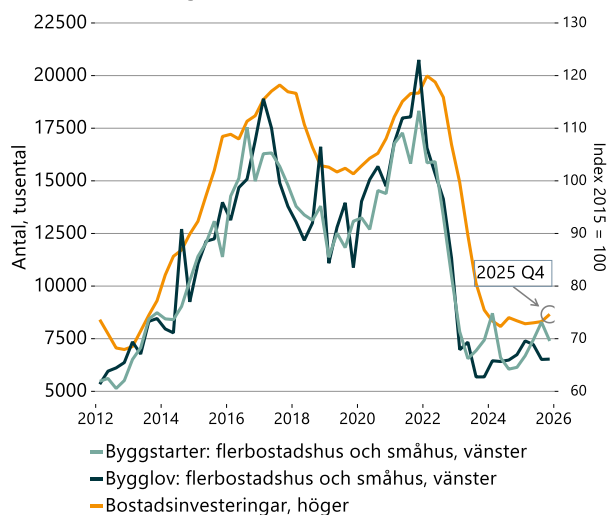
## Blandade signaler från indikatorer

Så vad kan förväntas av fortsättningen av 2026? Vad pekar olika indikatorer på för riktning?

Utvecklingen av bostadsinvesteringar är alltså av stor betydelse. Indikatorer på dessa investeringar är exempelvis bygglov och byggstarter. Svenska data finns i dagsläget fram till kvartal fyra 2025.

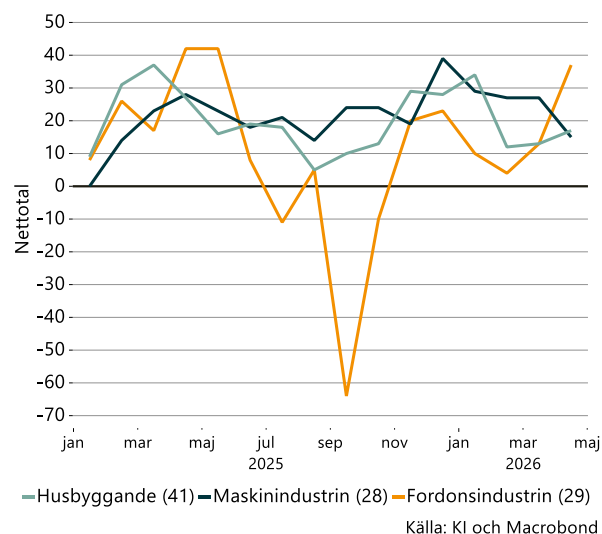
Indikatorerna verkar ha bottnat och tyder på en viss uppgång, men från låga nivåer (se diagram 17). Återhållande faktorer är sannolikt det osäkra läget och det faktum att byggkostnaderna är kvar på höga nivåer och dessutom fortsätter att stiga.

**Diagram 17. Indikatorer tyder på viss uppgång i bostadsinvesteringar**



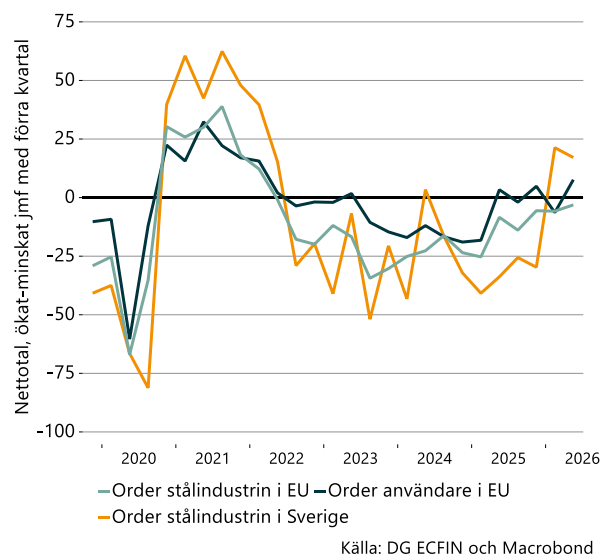
Ett antal indikatorer finns därutöver i Konjunkturinstitutets barometer. En indikator är hur svensk industri för husbyggnad ser på framtida produktion. I den senaste mätningen från april visade data fortsatt på förväntningar om ökad produktion de kommande månaderna, vilket är positivt (se diagram 18). Mindre bra är att indikatorerna under detta år har fallit tillbaka. En nedgång har även skett i maskinindustrins förväntningar på framtida produktion. I fordonsindustrin ökade tvärtom förväntningarna på kommande produktion. Lite olika signaler för stål- och metallindustrin alltså.

**Diagram 18. Förväntad produktion hos viktiga huvudleverantörer**



I diagram 19 nedan visas synen på ordergången hos stålindustrin i Sverige respektive stålindustrins användare. Korrelationen är hög och då främst vid samma tidpunkt. Dessa data har visat en svag situation både hos användare och producenter av stål under en längre tid. I de senaste siffrorna för 2026 syns däremot att ordergången i svensk stålindustri nu ser bättre ut. Läget ser även bättre ut än i stålindustrin i EU och användarna av stål i EU. Det är möjligt att utvecklingen i Sverige drivs av inhemska faktorer.

**Diagram 19. Starkare ordergång i svensk stålindustri**

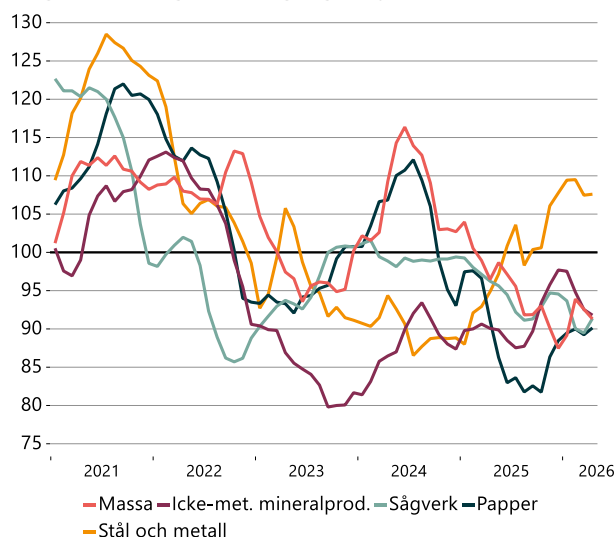


## EKONOMISKA LÄGET I BASINDUSTRIN

Maj 2026

Hur ser då stämningläget ut i basindustrin? Tyvärr visar Konjunkturinstitutets barometer att stämningen i stora delar av basindustrin är fortsatt svag (se diagram 20). I den näst senaste mätningen i mars var stämningläget i massaindustrin på nivåer lika låga som de under pandemins första år 2020. Att säga något om enskilda månader är dock svårt på grund av stor volatilitet i data. I diagrammen nedan har därför data jämnats ut med ett tremånaders glidande genomsnitt. Utjämnade data visar på ett svagt och försämrat läge i sågverken och massaindustrin samt ett bra och förbättrat läge i stål- och metallindustrin. Situationen i pappersindustrin är mycket svag men en viss uppgång i indikatorn har dock skett senare tid.

**Diagram 20. Svagt stämningläge, utjämnad data, SA**



Källa: KI och Macrobond

Att stämningläget är svagt i de flesta branscherna beror på ett missnöje med orderstockarna som anses vara för små och med färdigvarulagren som bedöms vara för stora (se diagram 21 och 22).

Förväntningarna på framtida produktion är inte fullt lika negativ, här är det lite positivare. Dessa data är dock ännu mer volatila och data har i vissa fall fått jämnas ut över ett halvår. Jämnas data inte ut förväntar sig alla branscher utom pappersindustrin att produktionen de kommande tre månaderna ökar.

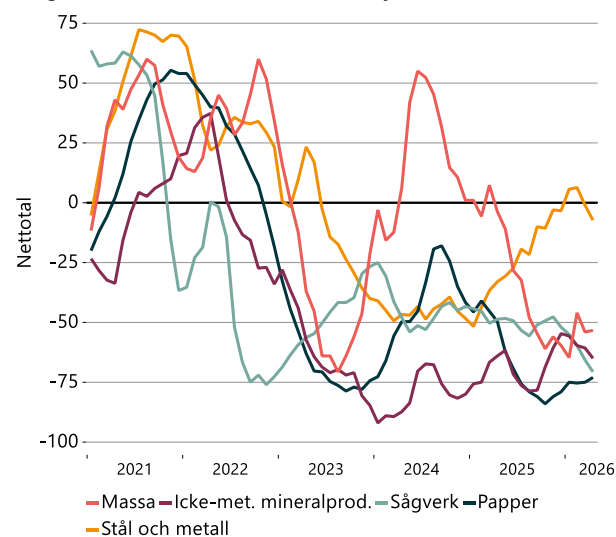
Det positiva läget i stål- och metallindustrin följer av att färdigvarulagret anses vara för litet, vilket är en



INDUSTRI  
ARBETSGIVARNA

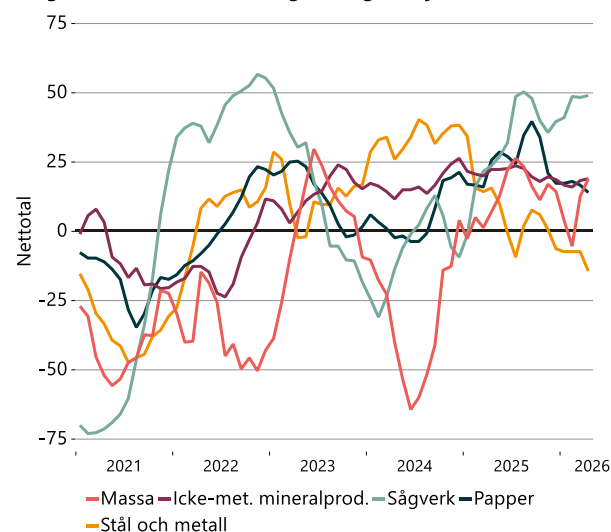
indikation på ökad efterfrågan. Produktionen väntas också öka de tre kommande månaderna. Efter flera år av ras i produktionen vore det mycket välkommet om förväntningarna infrias. Tyvärr brukar de bedömda utfallen i barometern vara lägre än de förväntade. Men en möjlig förklaring till ett förbättrat stämningläge i stål- och metallindustrin skulle dock kunna vara att EU beslutat om nya skyddstullar på importerat stål. Detta kommer göra konkurrenssituationen mer neutral på den europeiska marknaden, vilket är positivt.

**Diagram 21. För små orderstockar, utjämnad data, SA**



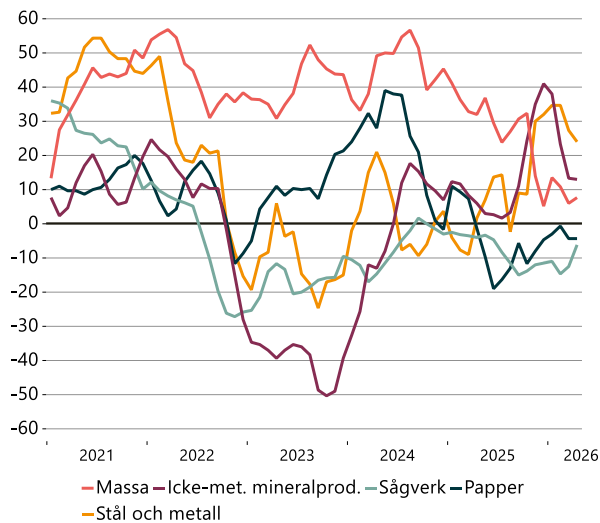
Källa: KI och Macrobond

**Diagram 221 För stora färdigvarulager, utjämnad data, SA**



Källa: KI och Macrobond

Diagram 23. Förväntad produktion, utjämnad data, SA



Källa: KI och Macrobond

### Viss tillväxt 2026

Blickar man framåt finns det alltså några gröna skott bland indikatorerna och användarnas produktionsutfall.

Ser man till den globala situationen i dagsläget med ett nytt krig i Mellanöstern är risken dock stor att den förväntade återhämtningen tappar fart.

Sannolikt blir den ekonomiska utvecklingen i Sverige och globalt svagare än vad som antogs i början av året. En ökad osäkerhet är en faktor som dämpar konsumtions- och investeringsviljan, en annan är stigande kostnader för framför allt energi.

Utmaningarna ökar ju längre konflikten i Mellanöstern och stoppet i Hormuzsundet varar.

Utvecklingen kan komma att drabba basindustrins företag både direkt och indirekt som viktig underleverantör till andra branscher. Prognosen i februari var att förädlingsvärdet i basindustrin skulle öka med 1 procent 2026 och 2 procent 2027.

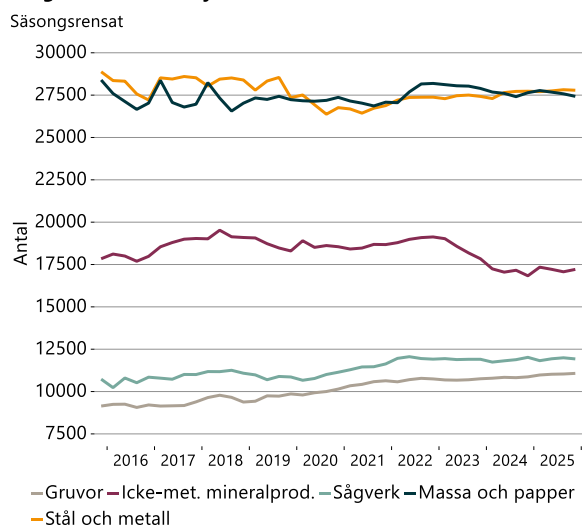
Sannolikt kan prognosen för i år behöva justeras ned. Återstår att se med hur mycket.

## Sysselsättningen i basindustrin

Basindustrin är en viktig arbetsgivare som finns i hela Sverige.<sup>4</sup> Sammantaget visar nationalräkenskapsdata att stål- och metallindustrin samt massa- och pappersindustrin har flest sysselsatta, nästan 28 000 i stål- och metallindustrin och drygt 27 000 i massa- och pappersindustrin i slutet av 2025. Under de senaste 10 åren har utvecklingen av antalet sysselsatta i dessa branscher varit relativt stabil.

Gruvindustrin har lägst antal sysselsatta, drygt 11 000, men antalet har ökat över tid. I sågverken är cirka 12 000 sysselsatta. Fram till och med 2022 ökade sysselsättningen i sågverken men har sedan dess legat på en oförändrad nivå.

**Diagram 24. Antal sysselsatta i basindustrins branscher**

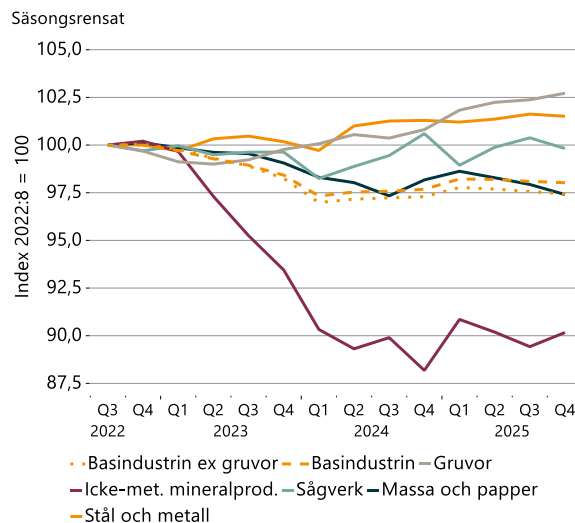


Källa: NR och Macrobond

Sedan slutet av 2022 har antalet sysselsatta minskat i basindustrin. Nedgången skedde främst 2023. Botten var under 2024, därefter har det skett en viss ökning. Under 2025 syns en svag nedgång i antalet anställda i basindustrin då gruvorna exkluderas.

<sup>4</sup> Det finns olika datakällor som visar antalet sysselsatta eller anställda i olika branscher. Data är hyfsat samstämmig, men avvikelser förekommer bland annat beroende på att data

**Diagram 25. Anställningar inom basindustrin**

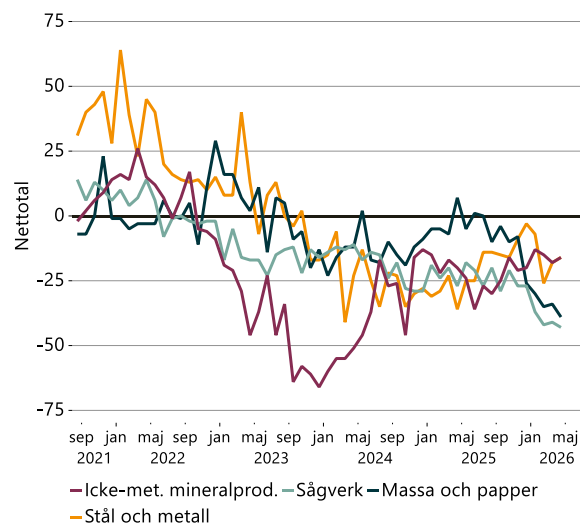


Källa: NR och Macrobond

## Anställningsplanerna oförändrat svaga

Konjunkturinstitutets barometer innehåller frågor kring hur sysselsättningen har utvecklats och väntas förändras framöver.<sup>5</sup> I den senaste barometern för april angav fler företag i basindustrins branscher (exklusive gruvor) att de har minskat snarare än ökat sysselsättningen under senare tid. Exakt *hur mycket* sysselsättningen har ökat eller minskat framgår dock inte av barometern.

**Diagram 26. Antalet anställda uppges minska**



Källa: KI och Macrobond

samlas in på olika sätt och begreppen definieras lite olika. Här används data från Nationalräkenskaperna.

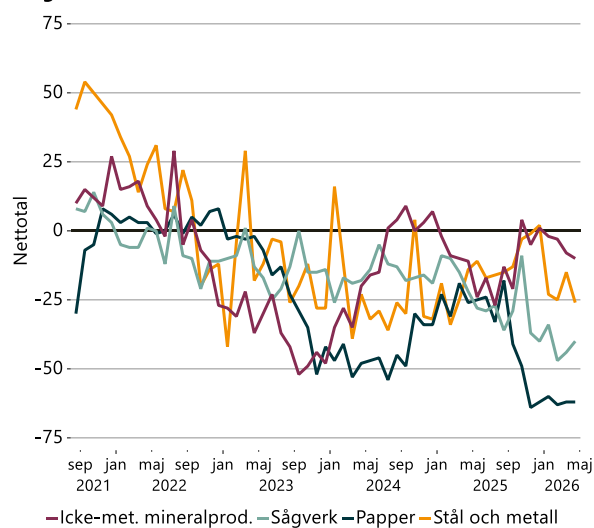
<sup>5</sup> Gruvindustrin finns dock inte med i denna undersökning.

## EKONOMISKA LÄGET I BASINDUSTRIN

Maj 2026

Det finns även en framåtblickande fråga om företagen väntas ändra antalet anställda under kommande tre månaderna. Även svaren på den frågan visar att en större andel företag väntade sig en nedgång i antalet anställda än motsatsen (se diagram 26). Bilden har varit likartad under 2025 och även i början på 2026. Svagast är utvecklingen i skogsindustrin. På stål- och metallsidan är rörelsen åt det mindre dåliga läget.

Diagram 27. Framöver väntas antalet anställda minska



Källa: KI och Macrobond

Bristen på arbetskraft har också minskat över tid och ligger nu på låga nivåer (se diagram 28).

### Fler varsel 2025 än 2024

Det finns även data på antal varsel.<sup>6</sup> Varseldata för basindustrin visar kraftiga fluktuationer över tid och de skiljer sig åt mellan branscherna. De större industrierna, sett till sysselsättning, varslar i stort sett varje månad. Gruvindustrin, som är minst sett till antalet sysselsatta, har högt varsel under enskilda månader. Historiskt har gruvorna generellt varit en sektor som inte har varslat i så stor utsträckning.

I genomsnitt har varslen de senaste 10 åren legat på cirka 170 personer per månad i basindustrin (se diagram 29), eller cirka 500 per kvartal. Under 2025

<sup>6</sup> Det finns ingen varseldata enbart för andra icke-metalliska mineralprodukter, därför ingår inte denna bransch i varselstatistiken för basindustrin.

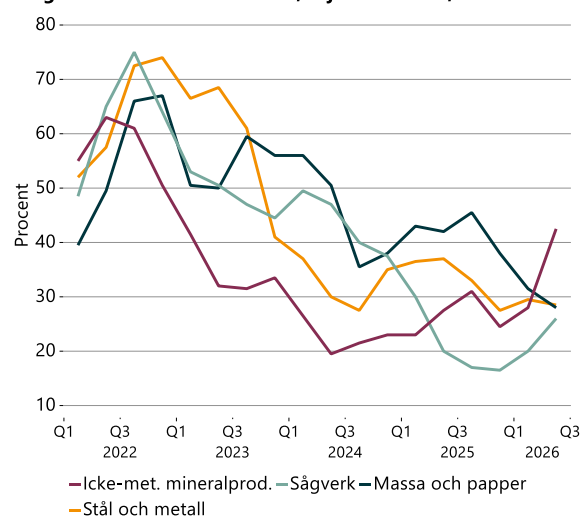


INDUSTRI  
ARBETSGIVARNA

varslades hela 2 870 personer., varav 1 243 i massa- och pappersindustrin och 761 i trävaruindustrin.

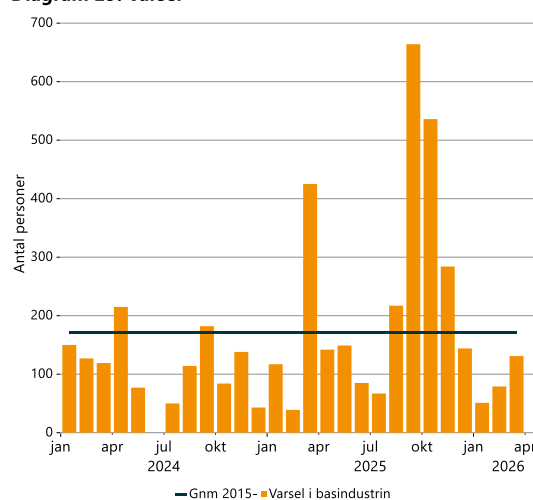
I den senaste varselstatistiken från mars 2026 varslades 131 personer. Av dessa var 110 inom massa- och pappersindustrin och 21 inom sågverksindustrin. Hittills i år har 1 044 personer varslats, varav merparten i skogsindustrin.

Diagram 28: Arbetskraftsbrist, utjämnad data, SA



Källa: KI och Macrobond

Diagram 29. Varsel



Källa: Arbetsförmedlingen och Macrobond

## Sammanfattning

### Nya chocker

Efter en pandemi, krig i Ukraina, snabbt stigande inflation och räntor samt ett handelskrig har ett krig i Mellanöstern startats. Detta har lett till stigande energipriser, stoppade leveranser, volatila aktiepriser, höjda räntor och en ökad osäkerhet. Utvecklingen väntas medföra att efterfrågan generellt och därmed produktionen hålls tillbaka. Återigen är framtidsutsikterna mycket svåra att överblicka. Sannolikt kommer den återhämtning som inleddes i Sverige i slutet av 2025 tappa fart.

### Dåligt utgångsläge

Läget är mycket utmanande för basindustrin som redan är hårt drabbad av de senaste årens chocker. Mellan 2019 och 2025 har produktionen i basindustrin enligt PVI backat med över 10 procent. Nedgången har varit bred, men fallet i produktionen har varit störst i stål och metallindustrin. Någon ljusning har det inte heller blivit i början av 2026. I basindustrin i sin helhet föll produktionen med 4 procent mellan fjärde kvartalet 2025 och första kvartalet 2026, något mer exklusive gruvorna (4,6 procent). Nedgången var bred. Jämfört med i första kvartalet förra året hade basindustrins produktion minskat med drygt 4 procent. I skogsindustrin hade produktionen minskat med hela 10 procent på ett år. Fallet i stål- och metallindustrin var 3,8 procent.

Lägre produktion har medfört att kapacitetsutnyttjandet har fallit och numera är lågt i basindustrin. I skogsindustrin är kapacitetsutnyttjandet runt 80 procent och i stål- och metallindustrin cirka 85 procent.

I barometer från april angav majoriteten av företagen i alla basindustrins branscher att just efterfrågan var den faktor som främst begränsade produktionen. Drygt 70 procent av sågverksföretagen och företagen inom industrin för andra icke-metalliska mineraliska produkter lyfte problem med svag efterfrågan.

Tyskland är basindustrins största handelspartner och exportvärdet dit minskade med 5,5 procent mellan 2024 och 2025. Främst var det stål- och metallindustrins och skogsindustrins export till Tyskland som föll. Exportvärdet till USA föll med 6 procent. Förutom stigande tullar och ökad osäkerhet höll en stärkt krona tillbaka exportvärdet.

Viktiga huvudleverantörer är maskin- och fordonsindustrin, både i Sverige och i Tyskland. Den svaga utvecklingen i dessa industrier har gått hand i hand med fallet i produktion i stål- och metallindustrin. Sambandet är dock inte lika tydligt under 2025, då utvecklingen varit svagare i svensk stål- och metallindustri. Under 2026 har produktionen i tysk samt svensk maskinindustri tyvärr åter backat. Produktionen i fordonsindustri har däremot rör sig mer sidledes.

Byggindustrin är viktig för hela basindustrin. Även här ser man en likartad utveckling med fallande produktion i byggindustrin i Storbritannien (skogsindustrins viktigaste handelspartner), Tyskland, Sverige och i basindustrin. I början av detta år har nivåerna varit fortsatt låga.

Även förädlingsvärdena i löpande priser har fallit tillbaka. Dessa data samt pris- och kostnadsdata visar vidare att skogsindustrin pressats av fallande försäljningspriser, kraftigt ökade priser på industrins insatsvaror som timmer och massaved och stigande kostnader på energi. Pris- och kostnadsutvecklingen i stål- och metallindustrin förefaller ha varit mer gynnsam än i skogsindustrin.

I linje med de fallande förädlingsvärdena har synen på lönsamheten också blivit allt mer negativ i skogsindustrin. I massaindustrin förefaller alla svarande i KI:s barometer förnärvarande anse att läget är dåligt. I stål- och metallindustrin har synen på lönsamheten varit bättre än i skogsindustrin. I den senaste mätningen i april var indikatorn för lönsamheten svagt negativt.

### Blandade signaler om framtiden

Blickar man framåt finns det lite gröna skott bland indikatorerna. Positivt är att produktionen i en del av

## EKONOMISKA LÄGET I BASINDUSTRIN

Maj 2026



de branscher som efterfrågar basindustrins produkter inte längre backar. Ett exempel är bostadsinvesteringar i Sverige som är av stor betydelse för industrin. Dessa förefaller ha bottnat och mycket tyder på en uppgång men från låga nivåer. Produktionen i tysk och svensk fordonsindustri tycks dessutom ha planat ut vilket ändå får ses som positivt.

Stålindustrins användare ger dock lite olika signaler om framtiden. Svensk fordonsindustri är mer positiv om framtida produktion medan maskinindustrin är mindre positiv. Orderingången hos användarna i EU rör sig snarast sidledes på nivåer som indikerar oförändrat läge. I de senaste siffrorna för 2026 syns däremot att orderingången i svensk stålindustri nu ser bättre ut.

Stämningläget ser också hyfsat bra ut i stål- och metallindustrin och produktionen väntas öka. I denna del av basindustrin har dock produktionen fallit rejält under senare år. Sker en vändning är detta därmed från mycket låga nivåer.

I skogsindustrin är stämningläget däremot svagt och produktionen väntas de kommande månaderna backa. De anser att orderstockarna är för små och färdigvarulagren för stora.

### Återhämtningen tappar fart

Ser man till den globala situationen i dagläget med ett nytt krig i Mellanöstern är risken stor att den förväntade återhämtningen tappar fart. Detta kan komma att drabba basindustrins företag både direkt och indirekt som viktig underleverantör till andra branscher.

Prognosen i februari var att förädlingsvärdet i basindustrin skulle öka med 1 procent 2026 och 2 procent 2027. Sannolikt kan prognosen för i år behöva justeras ned. Återstår att se med hur mycket.

Den svaga utvecklingen i basindustrin har medfört stigande varsel. Under 2025 varslades 2 870 personer. Hittills i år har 1 044 varslats.



**Ekonomiska läget i basindustrin** är en rapportserie framtagen av Industriarbetsgivarna, författad av Kerstin Hallsten, chefekonom och Saga AtKisson, ekonom. Rapporten utkommer två gånger per år.

**Industriarbetsgivarna** är arbetsgivarorganisationen för stål-, metall-, gruv-, massa-, pappers-, sågverks-, byggnadsämnes- och buteljglasindustri samt svetsmekanisk industri. Industriarbetsgivarna företräder drygt 1 000 medlemsföretag med cirka 90 000 anställda.